

## ส่วนที่ ๒

### ยุทธศาสตร์การพัฒนองค์กรปกครองส่วนท้องถิ่น

#### ๑. ความสัมพันธ์ระหว่างแผนพัฒนาระดับมหภาค

##### ๑.๑ แผนยุทธศาสตร์ชาติ ๒๐ ปี

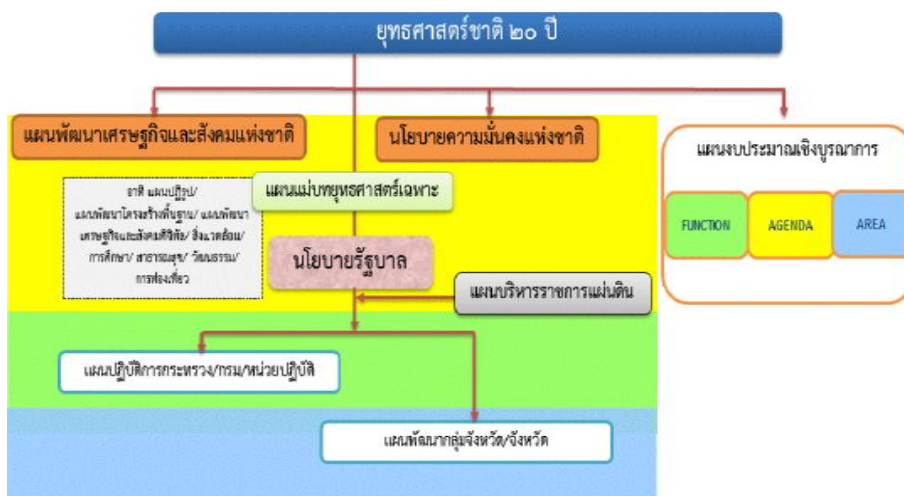
การจัดทำแผนพัฒนาท้องถิ่นขององค์การบริหารส่วนตำบลมีความสัมพันธ์กับแผนยุทธศาสตร์ชาติ ๒๐ ปี โดยมุ่งเน้นเพื่อขับเคลื่อนการพัฒนาประเทศไปสู่ความมั่นคง มั่งคั่ง และยั่งยืน โดยแผนยุทธศาสตร์ชาติ ๒๐ ปี ของประเทศไทยกำลังอยู่ระหว่างการเสนอร่างกรอบยุทธศาสตร์ชาติต่อที่ประชุมคณะกรรมการจัดทำยุทธศาสตร์ชาติ ซึ่งขณะนี้อยู่ระหว่างการดำเนินการปรับปรุงร่างกรอบยุทธศาสตร์ชาติตามมติที่ประชุมคณะกรรมการจัดทำร่างยุทธศาสตร์ชาติ โดยร่างกรอบยุทธศาสตร์ชาติ ๒๐ ปี (พ.ศ. ๒๕๖๐ -๒๕๗๙) สรุปร้อยได้ ดังนี้

#### ยุทธศาสตร์ชาติ : กรอบการพัฒนาระยะยาว

เพื่อให้บรรลุวิสัยทัศน์  
“ประเทศมีความมั่นคง มั่งคั่ง ยั่งยืน เป็นประเทศพัฒนาแล้ว  
ด้วยการพัฒนาตามปรัชญาของเศรษฐกิจพอเพียง”  
นำไปสู่การพัฒนาให้คนไทยมีความสุข  
และตอบสนองต่อการบรรลุ  
ซึ่งผลประโยชน์แห่งชาติ ในการที่จะพัฒนาคุณภาพชีวิต  
สร้างรายได้ระดับสูงเป็นประเทศพัฒนาแล้ว และสร้าง  
ความสุขของคนไทย **สังคมมีความมั่นคง เสมอภาคและ  
เป็นธรรม ประเทศสามารถแข่งขันได้ในระบบเศรษฐกิจ**



#### ความเชื่อมโยงของยุทธศาสตร์ชาติกับแผนในระดับต่างๆ



## ๑. ความเป็นมา

คณะรัฐมนตรีได้มีมติเมื่อวันที่ ๓๐ มิถุนายน ๒๕๕๘ เห็นชอบให้มีการจัดตั้งคณะกรรมการจัดทำยุทธศาสตร์ชาติที่มีอำนาจหน้าที่ในการจัดทำร่างยุทธศาสตร์ชาติระยะ ๒๐ ปีเพื่อใช้ในการขับเคลื่อนการพัฒนาประเทศสู่ความมั่นคงมั่งคั่งและยั่งยืนและให้เสนอร่างยุทธศาสตร์ชาติระยะ ๒๐ ปีให้คณะรัฐมนตรีพิจารณาให้ความเห็นชอบเพื่อใช้เป็นกรอบในการดำเนินงานในระยะที่ ๒ ของรัฐบาล (ปี ๒๕๕๘ - ๒๕๕๙) และกรอบการปฏิรูปในระยะที่ ๓ (ปี ๒๕๖๐ เป็นต้นไป) คณะกรรมการจัดทำยุทธศาสตร์ชาติได้แต่งตั้งคณะอนุกรรมการ ๒ คณะได้แก่

(๑) คณะอนุกรรมการจัดทำยุทธศาสตร์และกรอบการปฏิรูปเพื่อจัดทำร่างกรอบยุทธศาสตร์ชาติระยะ ๒๐ ปี

(๒) คณะอนุกรรมการจัดทำแผนปฏิบัติการตามแนวทางการปฏิรูปประเทศเพื่อจัดทำร่างแผนปฏิบัติการตามแนวทางการปฏิรูปประเทศ (Roadmap) ภายใต้ยุทธศาสตร์ชาติระยะ ๒๐ ปี

คณะอนุกรรมการจัดทำยุทธศาสตร์และกรอบการปฏิรูปได้ดำเนินการยกร่างกรอบยุทธศาสตร์ชาติระยะ ๒๐ ปีตามแนวทางที่คณะรัฐมนตรีกำหนดโดยได้มีการนำความคิดเห็นและข้อเสนอแนะจากกรรมการจัดทำยุทธศาสตร์ชาติที่มาจากหลายภาคส่วนได้แก่ภาครัฐ ภาคเอกชน ภาคการเมืองและนักวิชาการรวมถึงได้พิจารณานำข้อคิดเห็นจากสภาปฏิรูปแห่งชาติและความคิดเห็นจากภาคประชาชนมาเป็นข้อมูลในการยกร่างยุทธศาสตร์ชาติด้วยและได้นำเสนอร่างกรอบยุทธศาสตร์ชาติระยะ ๒๐ ปีต่อที่ประชุมคณะกรรมการจัดทำยุทธศาสตร์ชาติซึ่งขณะนี้อยู่ระหว่างการดำเนินการปรับปรุงร่างกรอบยุทธศาสตร์ชาติตามมติที่ประชุมคณะกรรมการจัดทำยุทธศาสตร์ชาติ

ในการดำเนินการขั้นต่อไปคณะกรรมการจัดทำยุทธศาสตร์ชาติจะนำเสนอร่างกรอบยุทธศาสตร์ชาติเพื่อขอความเห็นชอบจากคณะรัฐมนตรีและจะได้มีการรับฟังความคิดเห็นจากประชาชนก่อนที่จะนำเสนอต่อสภานิติบัญญัติแห่งชาติให้ความเห็นชอบกรอบยุทธศาสตร์ชาติมาใช้เป็นกรอบในการกำหนดทิศทางในการบริหารประเทศภายในเดือนตุลาคม ๒๕๕๙ ซึ่งเป็นช่วงเวลาของการประกาศใช้แผนพัฒนาเศรษฐกิจและสังคมแห่งชาติฉบับที่ ๑๓ (ตุลาคม ๒๕๕๙ - กันยายน ๒๕๖๔) นอกจากนี้หน่วยงานต่างๆจะได้นำแผนพัฒนาเศรษฐกิจและสังคมแห่งชาติซึ่งเป็นแผนระยะ ๕ ปีมาถ่ายทอดลงสู่แผนปฏิบัติการระดับกระทรวงและแผนพัฒนารายสาขาในระหว่างที่กลไกการจัดทำยุทธศาสตร์ชาติตามร่างรัฐธรรมนูญฉบับใหม่อยู่ระหว่างการดำเนินการซึ่งคาดว่าจะดำเนินการแล้วเสร็จภายในเดือนกรกฎาคม ๒๕๖๐

## ๒. สาระสำคัญ

### ๒.๑ สภาพแวดล้อม

ในช่วงทศวรรษที่ผ่านมากระแสการเปลี่ยนแปลงที่เกิดขึ้นในโลกเป็นไปอย่างรวดเร็วและในหลากหลายมิติทำให้ภูมิทัศน์ของโลกเปลี่ยนแปลงไปอย่างมีนัยสำคัญโดยก่อให้เกิดโอกาสทั้งในด้านเศรษฐกิจสังคมสิ่งแวดล้อมเทคโนโลยีและการเมืองของประเทศไทยแต่ขณะเดียวกันท่ามกลางความเปลี่ยนแปลงในด้านต่างๆก็มีปัจจัยเสี่ยงและภัยคุกคามที่ต้องบริหารจัดการด้วยความยากลำบากมากขึ้นกระแสทุนนิยมและการเปลี่ยนแปลงภูมิทัศน์เศรษฐกิจของโลกได้ส่งผลให้โครงสร้างเศรษฐกิจของประเทศไทยซึ่งเดิมมีโครงสร้างเศรษฐกิจในระบบ “เกษตรแบบพึ่งตนเอง” ต้องปรับตัวและเปลี่ยนไปเป็นระบบเศรษฐกิจที่ “พึ่งพาอุตสาหกรรมและการส่งออก” การพัฒนาในภาคเกษตรล่าช้ากว่าฐานการผลิตอื่นๆที่อาศัยเทคโนโลยีสมัยใหม่มากขึ้นตามลำดับจึงมีปัญหาคอขวดทางด้านรายได้ระหว่างภาคการเกษตรกับภาคอุตสาหกรรมและระหว่างสังคมในเมืองและชนบทขยายวงกว้างขึ้นและปัญหาความยากจนกระจุกตัวในกลุ่มเกษตรกรรายย่อยและในภาคชนบทรวมทั้งโอกาสในการเข้าถึงข้อมูลข่าวสารองค์ความรู้แหล่งทุนและบริการทางสังคมที่มีคุณภาพสำหรับประชาชนที่อยู่ในพื้นที่ห่างไกลก็มีไม่มากนัก

นอกจากนั้นยังมีข้อจำกัดและความเสี่ยงสำคัญจากการเข้าสู่สังคมสูงวัยของโลกและภาวะภูมิอากาศเปลี่ยนแปลงผันผวนและภาวะโลกร้อนทั้งนี้โครงสร้างประชากรโลกที่เข้าสู่สังคมสูงวัยแม้จะส่งผลให้เกิดโอกาสทางธุรกิจใหม่ๆแต่มีความเสี่ยงให้เกิดการแย่งชิงแรงงานและเงินทุนรวมทั้งมีแรงกดดันต่อการใช้จ่ายงบประมาณด้านสวัสดิการและสาธารณสุขเพิ่มขึ้นในหลายๆประเทศกลายเป็นความเสี่ยงด้านการคลังที่สำคัญสำหรับภาวะโลกร้อนและการเปลี่ยนแปลงสภาวะภูมิอากาศที่ผันผวนก่อให้เกิดภัยธรรมชาติที่ทวีความรุนแรงมากขึ้นนั้นกดดันให้ต้องมีการปรับเปลี่ยนรูปแบบการดำเนินธุรกิจการดำรงชีวิตการผลิตและการบริโภคที่เป็นมิตรต่อสิ่งแวดล้อมมากขึ้นในขณะที่ความพยายามในการกระจายความเจริญและการพัฒนาให้มีความทั่วถึงมากขึ้นประกอบกับจำนวนประชากรที่เพิ่มขึ้นจะส่งผลให้ความเป็นเมืองเติบโตอย่างต่อเนื่องตามมาด้วยการมีข้อกำหนดของรูปแบบและกฎเกณฑ์ที่เกี่ยวข้องกับลักษณะการใช้พื้นที่และความเป็นมิตรต่อสิ่งแวดล้อมภายใต้เงื่อนไขการเปลี่ยนแปลงดังกล่าวการยึดถือหลักการบริหารจัดการที่ดีทั้งในภาครัฐและภาคธุรกิจเอกชนการใช้ระบบประชาธิปไตยและการปฏิบัติให้เป็นไปตามสิทธิมนุษยชนจะเข้มข้นมากขึ้น

แต่ประเทศไทยก็ยังมีจุดอ่อนในเชิงโครงสร้างหลายด้านทั้งทางเศรษฐกิจสังคมและการเมืองจุดอ่อนสำคัญของประเทศไทยได้แก่โครงสร้างประชากรสูงอายุมากขึ้นตามลำดับแต่คุณภาพคนโดยเฉลี่ยยังต่ำและการออมไม่เพียงพอประเทศขาดแคลนแรงงานทั้งในกลุ่มทักษะฝีมือสูงและกลุ่มทักษะฝีมือระดับล่างผลิตภาพแรงงานโดยเฉลี่ยยังต่ำทั้งระบบเศรษฐกิจมีผลิตภาพการผลิตรวมต่างต้องอาศัยการเพิ่มปริมาณเป็นแรงขับเคลื่อนหลักขณะที่โครงสร้างเศรษฐกิจมีส่วนภาคการค้าระหว่างประเทศต่อขนาดของเศรษฐกิจสูงกว่าเศรษฐกิจภายในประเทศมากโดยที่การใช้ข้อเท็จจริงเทคโนโลยีและนวัตกรรมเพื่อการเพิ่มมูลค่ายังมีน้อยการลงทุนเพื่อการวิจัยและพัฒนาไม่เพียงพอการวิจัยที่ดำเนินการไปแล้วไม่ถูกนำมาใช้ให้เกิดประโยชน์เชิงเศรษฐกิจและสังคมได้อย่างคุ้มค่าการพัฒนาวัตกรรมมีน้อยสำหรับการดำเนินงานและการบริหารจัดการภาครัฐก็ยังขาดการบูรณาการจึงสิ้นเปลืองงบประมาณการดำเนินงานเพื่อพัฒนามักขาดความต่อเนื่องประสิทธิภาพต่ำขาดความโปร่งใสและขาดความรับผิดชอบขณะที่ปัญหาคอร์รัปชันมีเป็นวงกว้างการพัฒนาโครงสร้างพื้นฐานและระบบโลจิสติกส์รวมทั้งการบริหารจัดการน้ำยังไม่เป็นระบบโครงข่ายที่สมบูรณ์และล่าช้าการบังคับใช้กฎหมายยังขาดประสิทธิภาพและกฎระเบียบต่างๆล้าสมัยไม่ทันกับการเปลี่ยนแปลงคนไทยยังมีปัญหาด้านคุณธรรมจริยธรรมไม่เคารพสิทธิผู้อื่นและไม่ยึดผลประโยชน์ส่วนรวมเป็นสำคัญขณะที่ความเหลื่อมล้ำและความแตกแยกในสังคมไทยยังเป็นปัญหาที่ทำทลายมากกว่ารวมทั้งปัญหาในด้านทรัพยากรธรรมชาติและสิ่งแวดล้อมที่เผชิญกับภาวะขยะล้นเมืองและสิ่งแวดล้อมเสื่อมโทรมลงในทุกด้าน

ทั้งนี้ปัจจัยและเงื่อนไขภายในประเทศที่จะส่งผลต่ออนาคตการพัฒนาประเทศไทยที่สำคัญได้แก่การเปลี่ยนแปลงโครงสร้างประชากรสูงวัยผู้สูงอายุอย่างสมบูรณ์ในระยะเวลา ๒๐ ปีต่อจากนี้ไปจะมีนัยยะที่สำคัญยิ่งต่อการพัฒนาประเทศกำลังคนในวัยเด็กและวัยแรงงานจะลดลงผู้สูงอายุจะเพิ่มขึ้นอย่างรวดเร็วย่อมส่งผลต่อศักยภาพทางเศรษฐกิจของประเทศรูปแบบการใช้จ่ายการลงทุนและการออมตลอดจนค่าใช้จ่ายด้านสุขภาพความมั่นคงทางสังคมและคุณภาพชีวิตผู้สูงอายุขณะเดียวกันประเทศไทยก็เผชิญกับข้อจำกัดด้านทรัพยากรทั้งด้านแรงงานและทรัพยากรธรรมชาติที่มีนัยยะต่อต้นทุนการผลิตและสภาพแวดล้อมความเป็นอยู่ของประชาชนนอกจากนั้นปัญหาความเหลื่อมล้ำในมิติต่างๆก็มีนัยยะต่อการสร้างความสามัคคีสมานฉันท์ในสังคมข้อจำกัดต่อการยกระดับศักยภาพทุนมนุษย์ความจำเป็นในการลงทุนเพื่อยกระดับบริการทางสังคมและโครงสร้างพื้นฐานที่มีคุณภาพอย่างทั่วถึงและการปฏิรูปกฎระเบียบและกฎหมายที่ทำให้เกิดความไม่เป็นธรรมและลดความเหลื่อมล้ำและที่สำคัญเงื่อนไขจำเป็นที่ต้องปรับตัวคือการแก้ปัญหาความอ่อนแอของการบริหารราชการแผ่นดินที่ทำให้จำเป็นต้องเร่งปฏิรูประบบราชการและการเมืองเพื่อให้เกิดการบริหารราชการที่ดี

การกำหนดให้มี “ยุทธศาสตร์ชาติ” เพื่อเป็นยุทธศาสตร์ในการพัฒนาประเทศในระยะยาวพร้อมกับการปฏิรูปและการพัฒนาระบบและกลไกการบริหารราชการแผ่นดินในการขับเคลื่อนยุทธศาสตร์ให้สามารถนำไปสู่การปฏิบัติอย่างจริงจังจะช่วยยกระดับคุณภาพของประเทศไทยในทุกภาคส่วนและนำพาประเทศไทยให้หลุดพ้นหรือบรรเทาความรุนแรงของสภาพปัญหาที่เกิดขึ้นในปัจจุบันทั้งปัญหาทางเศรษฐกิจปัญหาความเหลื่อมล้ำปัญหาการทุจริตคอร์รัปชันและปัญหาความขัดแย้งในสังคมรวมถึงสามารถรับมือกับภัยคุกคามและบริหารจัดการกับความเสี่ยงที่จะเกิดขึ้นในอนาคตและสามารถเปลี่ยนผ่านประเทศไทยไปพร้อมๆกับการเปลี่ยนแปลงภูมิทัศน์ใหม่ของโลกได้ซึ่งจะทำให้ประเทศไทยยังคงรักษาบทบาทสำคัญในเวทีโลกสามารถดำรงรักษาความเป็นชาติที่มีความมั่นคงทางเศรษฐกิจสังคมและวัฒนธรรมและคนไทยในประเทศมีความอยู่ดีมีสุขอย่างถ้วนหน้ากัน

## ๒.๒ วิสัยทัศน์

วิสัยทัศน์ “ประเทศไทยมีความมั่นคงมั่งคั่งยั่งยืนเป็นประเทศพัฒนาแล้ว ด้วยการพัฒนาตามหลักปรัชญาของเศรษฐกิจพอเพียง” หรือเป็นคติพจน์ประจำชาติว่า “มั่นคงมั่งคั่งยั่งยืน” ซึ่งจะต้องสนองตอบต่อผลประโยชน์แห่งชาติคือ การมีเอกราชอธิปไตยและบูรณภาพแห่งเขตอำนาจรัฐการดำรงอยู่อย่างมั่นคงยั่งยืนของสถาบันหลักของชาติการดำรงอยู่อย่างมั่นคงของชาติและประชาชนจากภัยคุกคามทุกรูปแบบการอยู่ร่วมกันในชาติอย่างสันติสุขเป็นปึกแผ่นมีความมั่นคงทางสังคมท่ามกลางพหุสังคมและการมีเกียรติและศักดิ์ศรีของความเป็นมนุษย์ความเจริญเติบโตของชาติความเป็นธรรมและความอยู่ดีมีสุขของประชาชนความยั่งยืนของฐานทรัพยากรธรรมชาติสิ่งแวดล้อมความมั่นคงทางพลังงานและอาหารความสามารถในการรักษาผลประโยชน์ของชาติภายใต้การเปลี่ยนแปลงของสภาวะแวดล้อมระหว่างประเทศและการอยู่ร่วมกันอย่างสันติประสานสอดคล้องกันด้านความมั่นคงในประชาคมอาเซียนและประชาคมโลกอย่างมีเกียรติและศักดิ์ศรีไม่เป็นภาระของโลกและสามารถเกื้อกูลประเทศที่มีศักยภาพทางเศรษฐกิจที่ต่ำกว่า

**ความมั่นคง** หมายถึง การมีความมั่นคงปลอดภัยจากภัยและการเปลี่ยนแปลงทั้งภายในประเทศและภายนอกประเทศในทุกระดับ ทั้งระดับประเทศ สังคม ชุมชน ครัวเรือน และปัจเจกบุคคล และมีความมั่นคงในทุกมิติ ทั้งมิติทางการทหาร เศรษฐกิจ สังคม สิ่งแวดล้อม และการเมือง เช่น ประเทศมีความมั่นคงในเอกราชและอธิปไตย มีการปกครองระบอบประชาธิปไตยที่มีพระมหากษัตริย์ทรงเป็นประมุข สถาบันชาติ ศาสนา พระมหากษัตริย์มีความเข้มแข็งเป็นศูนย์กลางและเป็นที่ยึดเหนี่ยวจิตใจของประชาชน มีระบบการเมืองที่มั่นคงเป็นกลไกที่นำไปสู่การบริหารประเทศที่ต่อเนื่องและโปร่งใสตามหลักธรรมาภิบาล สังคมมีความปรองดองและความสามัคคี สามารถผนึกกำลังเพื่อพัฒนาประเทศ ชุมชนมีความเข้มแข็ง ครอบครัวมีความอบอุ่น ประชาชนมีความมั่นคงในชีวิต มีงานและรายได้ที่มั่นคงพอเพียงกับการดำรงชีวิต มีการออมสำหรับวัยเกษียณ ความมั่นคงของอาหารพลังงาน และน้ำ มีที่อยู่อาศัยและความปลอดภัยในชีวิตทรัพย์สิน

**ความมั่งคั่ง** หมายถึง ประเทศไทยมีการขยายตัวของเศรษฐกิจอย่างต่อเนื่องและมีความยั่งยืนจนเข้าสู่กลุ่มประเทศรายได้สูง ความเหลื่อมล้ำของการพัฒนาลดลง ประชากรมีความอยู่ดีมีสุขได้รับผลประโยชน์จากการพัฒนาอย่างเท่าเทียมกันมากขึ้น และมีการพัฒนาอย่างทั่วถึงทุกภาคส่วนมีคุณภาพชีวิตตามมาตรฐานขององค์การสหประชาชาติ ไม่มีประชาชนที่อยู่ในภาวะความยากจนเศรษฐกิจในประเทศมีความเข้มแข็ง ขณะเดียวกันต้องมีความสามารถในการแข่งขันกับประเทศต่างๆทั้งในตลาดโลกและตลาดภายในประเทศเพื่อให้สามารถสร้างรายได้ทั้งจากภายในและภายนอกประเทศตลอดจนมีการสร้างฐานเศรษฐกิจและสังคมแห่งอนาคตเพื่อให้สอดรับกับบริบทการพัฒนาที่เปลี่ยนแปลงไป และประเทศไทยมีบทบาทที่สำคัญในเวทีโลก และมีความสัมพันธ์ทางเศรษฐกิจและการค้าอย่างแน่นแฟ้นกับประเทศในภูมิภาคเอเชีย เป็นจุดสำคัญของการเชื่อมโยงในภูมิภาค ทั้งการคมนาคมขนส่ง การผลิต การค้า การลงทุน และการทำธุรกิจ เพื่อให้เป็นพลัง

ในการพัฒนา นอกจากนี้ยังมีความสมบูรณ์ในทุนที่จะสามารถสร้างการพัฒนาต่อเนื่องไปได้ ได้แก่ ทุนมนุษย์ ทุนทางปัญญา ทุนทางการเงิน ทุนที่เป็นเครื่องมือเครื่องจักร ทุนทางสังคม และทุนทรัพยากรธรรมชาติและสิ่งแวดล้อม

**ความยั่งยืน** หมายถึง การพัฒนาที่สามารถสร้างความเจริญ รายได้ และคุณภาพชีวิตของประชาชนให้เพิ่มขึ้นอย่างต่อเนื่อง ซึ่งเป็นการเจริญเติบโตของเศรษฐกิจที่อยู่บนหลักการใช้ การรักษาและการฟื้นฟูฐานทรัพยากรธรรมชาติอย่างยั่งยืน ไม่ใช่ทรัพยากรธรรมชาติจนเกินพอดี ไม่สร้างมลภาวะต่อสิ่งแวดล้อม

/จนเกินความสามารถ...

จนเกินความสามารถในการรองรับและเยียวยาของระบบนิเวศ การผลิตและการบริโภคเป็นมิตรกับสิ่งแวดล้อม และสอดคล้องกับเป้าหมายการพัฒนาที่ยั่งยืน ทรัพยากรธรรมชาติมีความอุดมสมบูรณ์มากขึ้นและสิ่งแวดล้อมมีคุณภาพดีขึ้น คนมีความรับผิดชอบต่อสังคม มีความเอื้ออาทร เสียสละเพื่อผลประโยชน์ส่วนรวม รัฐบาลมีนโยบายที่มุ่งประโยชน์ส่วนรวมอย่างยั่งยืนและให้ความสำคัญกับการมีส่วนร่วมของประชาชน และทุกภาคส่วนในสังคมยึดถือและปฏิบัติตามหลักปรัชญาของเศรษฐกิจพอเพียงเพื่อการพัฒนาอย่างสมดุล มีเสถียรภาพ และยั่งยืน

โดยมีเป้าหมายการพัฒนาประเทศ คือ **“ประเทศชาติมั่นคง ประชาชนมีความสุข เศรษฐกิจพัฒนาอย่างต่อเนื่อง สังคมเป็นธรรม ฐานทรัพยากรธรรมชาติยั่งยืน”** โดยยกระดับศักยภาพของประเทศในหลากหลายมิติ พัฒนาค้นในทุกมิติและในทุกช่วงวัยให้เป็นคนดี เก่ง และมีคุณภาพ สร้างโอกาสและความเสมอภาคทางสังคม สร้างการเติบโตบนคุณภาพชีวิตที่เป็นมิตรกับสิ่งแวดล้อม และมีภาครัฐของประชาชนเพื่อประชาชนและประโยชน์ส่วนรวม โดยการประเมินผลการพัฒนาตามยุทธศาสตร์ชาติ ประกอบด้วย

- 1) ความอยู่ดีมีสุขของคนไทยและสังคมไทย
- 2) ขีดความสามารถในการแข่งขัน การพัฒนาเศรษฐกิจ และการกระจายรายได้
- 3) การพัฒนาทรัพยากรมนุษย์ของประเทศ
- 4) ความเท่าเทียมและความเสมอภาคของสังคม
- 5) ความหลากหลายทางชีวภาพ คุณภาพสิ่งแวดล้อม และความยั่งยืนของ

ทรัพยากรธรรมชาติ

- 6) ประสิทธิภาพการบริหารจัดการและการเข้าถึงการให้บริการของภาครัฐ

### ๒.๓ ยุทธศาสตร์ชาติ

๒.๓.๑ ยุทธศาสตร์ด้านความมั่นคงมีเป้าหมายทั้งในการสร้างเสถียรภาพภายในประเทศและช่วยลดและป้องกันภัยคุกคามจากภายนอกรวมทั้งสร้างความเชื่อมั่นในกลุ่มประเทศอาเซียนและประชาคมโลกที่มีต่อประเทศไทย

(๑) การเสริมสร้างความมั่นคงของสถาบันหลักและการปกครองระบอบประชาธิปไตยอันมีพระมหากษัตริย์ทรงเป็นประมุข

(๒) การปฏิรูปกลไกการบริหารประเทศและพัฒนาความมั่นคงทางการเมืองขจัดคอร์รัปชันสร้างความเชื่อมั่นในกระบวนการยุติธรรม

(๓) การรักษาความมั่นคงภายในและความสงบเรียบร้อยภายในตลอดจนการบริหารจัดการความมั่นคงชายแดนและชายฝั่งทะเล

(๔) การพัฒนาระบบกลไกมาตรการและความร่วมมือระหว่างประเทศทุกระดับและรักษาดุลยภาพความสัมพันธ์กับประเทศมหาอำนาจเพื่อป้องกันและแก้ไขปัญหาความมั่นคงรูปแบบใหม่

(๕) การพัฒนาเสริมสร้างศักยภาพการผนึกกำลังป้องกันประเทศการรักษาความสงบเรียบร้อยภายในประเทศสร้างความร่วมมือกับประเทศเพื่อนบ้านและมิตรประเทศ

(๖) การพัฒนาระบบการเตรียมพร้อมแห่งชาติและระบบบริหารจัดการภัยพิบัติรักษาความมั่นคงของฐานทรัพยากรธรรมชาติ สิ่งแวดล้อม

(๗) การปรับกระบวนการทำงานของกลไกที่เกี่ยวข้องจากแนวตั้งสู่แนวระนาบมากขึ้น

**๒.๓.๒ ยุทธศาสตร์ด้านการสร้างความสามารถในการแข่งขัน** เพื่อให้ประเทศไทยสามารถพัฒนาไปสู่การเป็นประเทศพัฒนาแล้วซึ่งจำเป็นต้องยกระดับผลิตภาพการผลิตและการใช้นวัตกรรมในการเพิ่มความสามารถในการแข่งขันและการพัฒนาอย่างยั่งยืนทั้งในสาขาอุตสาหกรรมเกษตรและบริการการสร้างความมั่นคงและปลอดภัยด้านอาหารการเพิ่มขีดความสามารถทางการค้าและการเป็นผู้ประกอบการรวมทั้งการพัฒนาฐานเศรษฐกิจแห่งอนาคต

(๑) การพัฒนาสมรรถนะทางเศรษฐกิจได้แก่การรักษาเสถียรภาพเศรษฐกิจและสร้างความเชื่อมั่นการส่งเสริมการค้าและการลงทุนที่อยู่บนการแข่งขันที่เป็นธรรมและรับผิดชอบต่อสังคมตลอดจนการพัฒนาประเทศสู่ความเป็นชาติการค้าเพื่อให้ได้ประโยชน์จากห่วงโซ่มูลค่าในภูมิภาคและเป็นการยกระดับไปสู่ส่วนบนของห่วงโซ่มูลค่ามากขึ้น

(๒) การพัฒนาภาคการผลิตและบริการบนฐานของการพัฒนานวัตกรรมและมีความเป็นมิตรต่อสิ่งแวดล้อมโดยมีการใช้ดิจิทัลและการค้าที่เข้มข้นเพื่อสร้างมูลค่าเพิ่มและขยายกิจกรรมการผลิตและบริการโดยมุ่งสู่ความเป็นเลิศในระดับโลกและในระดับภูมิภาคในอุตสาหกรรมหลายสาขาและในภาคบริการที่หลากหลายตามรูปแบบการดำเนินชีวิตและการดำเนินธุรกิจที่เปลี่ยนไปรวมทั้งเป็นแหล่งอาหารคุณภาพสะอาดและปลอดภัยของโลก

(๓) การพัฒนาผู้ประกอบการและเศรษฐกิจชุมชนพัฒนาทักษะผู้ประกอบการยกระดับผลิตภาพแรงงานและพัฒนาวิสานกิจขนาดกลางและขนาดย่อม (SMEs) สู่สากลและพัฒนาวิสาหกิจชุมชนและสถาบันเกษตรกร

(๔) การพัฒนาพื้นที่เศรษฐกิจพิเศษและเมืองพัฒนาเขตเศรษฐกิจพิเศษชายแดนและพัฒนาระบบเมืองศูนย์กลางความเจริญจัดระบบผังเมืองที่มีประสิทธิภาพและมีส่วนร่วมมีการจัดการสิ่งแวดล้อมเมืองและโครงสร้างพื้นฐานทางสังคมและเศรษฐกิจที่สอดคล้องกับศักยภาพ

(๕) การลงทุนพัฒนาโครงสร้างพื้นฐานในด้านการขนส่งด้านพลังงานระบบเทคโนโลยีสารสนเทศและการสื่อสารและการวิจัยและพัฒนา

(๖) การเชื่อมโยงกับภูมิภาคและเศรษฐกิจโลกสร้างความเป็นหุ้นส่วนการพัฒนากับนานาประเทศส่งเสริมความร่วมมือกับนานาชาติในการสร้างความมั่นคงด้านต่างๆเพิ่มบทบาทของไทยในองค์กรระหว่างประเทศรวมถึงสร้างองค์ความรู้ด้านการต่างประเทศ

**๒.๓.๓ ยุทธศาสตร์การพัฒนาและเสริมสร้างศักยภาพคน** เพื่อพัฒนาคนและสังคมไทยให้เป็นรากฐานที่แข็งแกร่งของประเทศมีความพร้อมทางกายใจสติปัญญา มีความเป็นสากลมีทักษะการคิดวิเคราะห์อย่างมีเหตุผลมีระเบียบวินัยเคารพกฎหมายมีคุณธรรมจริยธรรมรู้คุณค่าความเป็นไทยมีครอบครัวที่มั่นคง

(๑) การพัฒนาศักยภาพคนตลอดช่วงชีวิตให้สนับสนุนการเจริญเติบโตของประเทศ

(๒) การยกระดับคุณภาพการศึกษาและการเรียนรู้ให้มีคุณภาพเท่าเทียมและทั่วถึง

(๓) การปลูกฝังระเบียบวินัยคุณธรรมจริยธรรมค่านิยมที่พึงประสงค์

(๔) การสร้างเสริมให้คนมีสุขภาพที่ดี

(๕) การสร้างเสริมสุขของครอบครัวไทยเสริมสร้างบทบาทของสถาบันครอบครัวในการบ่มเพาะจิตใจให้เข้มแข็ง

**๒.๓.๔ ยุทธศาสตร์ด้านการสร้างโอกาสความเสมอภาคและเท่าเทียมกันทางสังคม** เพื่อเร่งกระจายโอกาสการพัฒนาและสร้างความมั่นคงให้ทั่วถึงลดความเหลื่อมล้ำไปสู่สังคมที่เสมอภาคและเป็นธรรม

(๑) การสร้างความมั่นคงและการลดความเหลื่อมล้ำทางด้านเศรษฐกิจและสังคม

(๒) การพัฒนาระบบบริการและระบบบริหารจัดการสุขภาพ

(๓) การสร้างสภาพแวดล้อมและนวัตกรรมที่เอื้อต่อการดำรงชีวิตในสังคมสูงวัย

(๔) การสร้างความเข้มแข็งของสถาบันทางสังคมทุนทางวัฒนธรรมและความเข้มแข็งของชุมชน

(๕) การพัฒนาการสื่อสารมวลชนให้เป็นกลไกในการสนับสนุนการพัฒนา

**๒.๓.๕ ยุทธศาสตร์ด้านการสร้างการเติบโตบนคุณภาพชีวิตที่เป็นมิตรต่อสิ่งแวดล้อม** เพื่อเร่งอนุรักษ์ฟื้นฟูและสร้างความมั่นคงของฐานทรัพยากรธรรมชาติและมีความมั่นคงด้านน้ำรวมทั้งมีความสามารถในการป้องกันผลกระทบและปรับตัวต่อการเปลี่ยนแปลงสภาพภูมิอากาศและภัยพิบัติธรรมชาติและพัฒนาไปสู่การเป็นสังคมสีเขียว

(๑) การจัดระบบอนุรักษ์ฟื้นฟูและป้องกันการทำลายทรัพยากรธรรมชาติ

(๒) การวางระบบบริหารจัดการน้ำให้มีประสิทธิภาพทั้ง๒๕ลุ่มน้ำเน้นการปรับระบบการบริหารจัดการอุทกภัยอย่างบูรณาการ

(๓) การพัฒนาและใช้พลังงานที่เป็นมิตรกับสิ่งแวดล้อม

(๔) การพัฒนาเมืองอุตสาหกรรมเชิงนิเวศและเมืองที่เป็นมิตรกับสิ่งแวดล้อม

(๕) การร่วมลดปัญหาโลกร้อนและปรับตัวให้พร้อมกับการเปลี่ยนแปลงสภาพภูมิอากาศ

(๖) การใช้เครื่องมือทางเศรษฐศาสตร์และนโยบายการคลังเพื่อสิ่งแวดล้อม

**๒.๓.๖ ยุทธศาสตร์ด้านการปรับสมดุลและพัฒนาระบบการบริหารจัดการภาครัฐ** เพื่อให้หน่วยงานภาครัฐมีขนาดที่เหมาะสมกับบทบาทภารกิจมีสมรรถนะสูงมีประสิทธิภาพและประสิทธิผลกระจายบทบาทภารกิจไปสู่ท้องถิ่นอย่างเหมาะสมมีธรรมาภิบาล

(๑) การปรับปรุงโครงสร้างบทบาทภารกิจของหน่วยงานภาครัฐให้มีขนาดที่เหมาะสม

(๒) การวางระบบบริหารราชการแบบบูรณาการ

(๓) การพัฒนาระบบบริหารจัดการกำลังคนและพัฒนาบุคลากรภาครัฐ

(๔) การต่อต้านการทุจริตและประพฤติมิชอบ

(๕) การปรับปรุงกฎหมายและระเบียบต่างๆให้ทันสมัยเป็นธรรมและเป็นสากล

(๖) การพัฒนาระบบการให้บริการประชาชนของหน่วยงานภาครัฐ

(๗) การปรับปรุงการบริหารจัดการรายได้และรายจ่ายของภาครัฐ

**๒.๔ กลไกการขับเคลื่อนกระบวนการพัฒนายุทธศาสตร์ชาติ** จะเป็นแผนแม่บทหลักในการพัฒนาประเทศ เพื่อให้ส่วนราชการและหน่วยงานต่างๆใช้เป็นแนวทางในการจัดทำแผนยุทธศาสตร์การพัฒนาประเทศในด้านต่างๆ อาทิ แผนพัฒนาเศรษฐกิจและสังคมแห่งชาติแผนเฉพาะด้านต่างๆเช่นด้านความมั่นคงเศรษฐกิจการศึกษา ศิลปวัฒนธรรม ฯลฯ แผนปฏิบัติการในระดับกระทรวงและในระดับพื้นที่ที่มีความสอดคล้องกันตามห้วงเวลานอกจากนี้ยุทธศาสตร์ชาติจะใช้เป็นกรอบในการจัดสรรงบประมาณและทรัพยากรอื่นๆของประเทศเพื่อขับเคลื่อนการพัฒนาอย่างมีเอกภาพให้บรรลุเป้าหมายโดยจะต้องอาศัยการประสานความร่วมมือจากหลายภาคส่วนภายใต้ระบบประชารัฐคือความร่วมมือของภาครัฐภาคเอกชนภาคประชาชนและประชาสังคมทั้งนี้รัฐธรรมนูญแห่งราชอาณาจักรไทยจะได้มีการกำหนดเกี่ยวกับบทบาทของยุทธศาสตร์ชาติและแนวทางในการนำยุทธศาสตร์ชาติไปสู่การปฏิบัติเพื่อที่ส่วนราชการและหน่วยงานต่างๆจะสามารถขับเคลื่อนการพัฒนาได้อย่างต่อเนื่องและบูรณาการ

**๒.๕ ปัจจัยความสำเร็จของยุทธศาสตร์ชาติ**

**๒.๕.๑ สารของยุทธศาสตร์ชาติ** กำหนดวิสัยทัศน์ระยะยาวที่ชัดเจนมีการกำหนดเป้าหมายและภาพในอนาคตของประเทศที่ชัดเจนและเป็นที่ยอมรับและยอมรับเป็นเจ้าของร่วมกันสามารถถ่ายทอดเป้าหมายของยุทธศาสตร์ชาติสู่เป้าหมายเฉพาะด้านต่างๆตามระยะเวลาเป็นช่วงๆของหน่วยงานปฏิบัติได้และมีการกำหนดตัวชี้วัดที่สามารถวัดผลสัมฤทธิ์ได้

**๒.๕.๒ ระบบและกฎหมาย** มีกฎหมายรองรับมีกลไกเชื่อมโยงกับแผนพัฒนาเศรษฐกิจและสังคมแห่งชาติและแผนในระดับต่างๆเพื่อให้ส่วนราชการนำยุทธศาสตร์ชาติไปปฏิบัติรวมทั้งกรอบกฎหมายด้านการจัดสรรงบประมาณให้สามารถระดมทรัพยากรเพื่อผลักดันขับเคลื่อนการดำเนินการตามยุทธศาสตร์ชาติอย่างมีบูรณาการ

และกรอบกฎหมายที่จะกำหนดให้การดำเนินการตามยุทธศาสตร์ชาติมีความต่อเนื่องรวมทั้งมีระบบการติดตามและประเมินผลอย่างเป็นระบบในทุกระดับ

**๒.๕.๓ กลไกสู่การปฏิบัติมีกลไกที่สอดคล้องตั้งแต่ระดับการจัดทำยุทธศาสตร์การนำไปสู่การปฏิบัติและการติดตามประเมินผลรวมทั้งมีกลไกในการกำกับดูแลบริหารจัดการและการขับเคลื่อนยุทธศาสตร์ชาติสู่การปฏิบัติอย่างมีประสิทธิภาพและหน่วยงานปฏิบัติจะต้องมีความเข้าใจสามารถกำหนดแผนงานโครงการให้สอดคล้องกับเป้าหมายที่กำหนดไว้ในยุทธศาสตร์ชาติ**

**๑.๒ ร่างแผนพัฒนาเศรษฐกิจและสังคมแห่งชาติ ฉบับที่ ๑๓ (พ.ศ. ๒๕๖๖ - ๒๕๗๐)**

องค์การบริหารส่วนตำบลบ้านหาด ได้จัดทำแผนพัฒนาท้องถิ่นที่มีความสัมพันธ์และสอดคล้องกับแผนพัฒนาเศรษฐกิจและสังคมแห่งชาติ ทั้งนี้ แผนพัฒนาเศรษฐกิจและสังคมแห่งชาติ ฉบับที่ 12 (พ.ศ. 2561 - 2565) จะสิ้นสุดลงในปีงบประมาณ พ.ศ.2565 และการจัดทำแผนพัฒนาเศรษฐกิจและสังคมแห่งชาติ ฉบับที่ 13 อยู่ระหว่างการร่วมสร้างแผนฯ โดยมุ่งพัฒนา 4 ด้าน ได้แก่

1. ด้านเศรษฐกิจมูลค่าสูงที่เป็นมิตรต่อสิ่งแวดล้อม (High Value-added Economy)
2. ด้านสังคมแห่งโอกาส และความเสมอภาค High Opportunity Society
3. ชีวิตที่ยั่งยืน (Eco-friendly Living)
4. ด้านปัจจัยสนับสนุนการพลิกโฉมประเทศ (Key Enablers for Thailand's Transformation)

Transformation)

**1. เศรษฐกิจมูลค่าสูงที่เป็นมิตรต่อสิ่งแวดล้อม High Value-added Economy**

1. เกษตรและเกษตรแปรรูปมูลค่าสูง: เพิ่มประสิทธิภาพการผลิตและสร้างมูลค่าเพิ่มให้สินค้าเกษตรด้วยเทคโนโลยี
2. การท่องเที่ยวเน้นคุณค่าและความยั่งยืน: กิจกรรมหลากหลายกระจายรายได้ใส่ใจสิ่งแวดล้อม
3. ฐานการผลิตยานยนต์ไฟฟ้า: สร้างศักยภาพการผลิตและส่งเสริมการชื้อยานยนต์ไฟฟ้า
4. การแพทย์และสุขภาพครบวงจร: ยกระดับการแพทย์ให้ทันสมัย ก้าวถึงเป็นศูนย์กลางบริการสุขภาพมูลค่าสูง
5. ประสิทธิภาพการลงทุนและโลจิสติกส์ของภูมิภาค: โครงข่ายคมนาคมและสิ่งอำนวยความสะดวกเชื่อมโยงกับภูมิภาคอย่างไร้รอยต่อ
6. อิเล็กทรอนิกส์อัจฉริยะและบริการดิจิทัล: ส่งเสริมการผลิตสินค้าอิเล็กทรอนิกส์ที่ทันสมัย บริการดิจิทัลและดิจิทัลคอนเทนต์เติบโตรวดเร็ว
10. เศรษฐกิจหมุนเวียนและสังคมคาร์บอนต่ำ: ของเสียถูกนำกลับมาใช้ประโยชน์และพัฒนาพลังงานหมุนเวียนเป็นแหล่งพลังงานหลัก
11. ลดความเสี่ยงจากภัยธรรมชาติ: ใช้นวัตกรรมเชิงพื้นที่และเทคโนโลยี ในการรับมือภัยธรรมชาติ

**3. วิธีชีวิตที่ยั่งยืน Eco-friendly Living**

Active Window  
Go to Settings to activate



เมื่อแผนพัฒนาเศรษฐกิจและสังคมแห่งชาติ ฉบับที่ 13 (พ.ศ. 2566 – 2570) ประกาศใช้ จึงจะดำเนินการทบทวนแผนพัฒนาท้องถิ่น (พ.ศ. 2566 – 2570) ให้สอดคล้องกับแผนพัฒนาเศรษฐกิจฯ ต่อไป

### ๑.๓ แผนพัฒนากลุ่มจังหวัด/แผนพัฒนาจังหวัด

#### แผนพัฒนากลุ่มจังหวัด

กลุ่มจังหวัดภาคกลางตอนล่าง ๒ (จังหวัดสมุทรสาคร, สมุทรสงคราม, เพชรบุรี และจังหวัดประจวบคีรีขันธ์) ยุทธศาสตร์การพัฒนากลุ่มจังหวัดภาคกลางตอนล่าง ๒ พ.ศ. ๒๕๕๗ – พ.ศ. ๒๕๖๐ จากการวิเคราะห์ศักยภาพด้านเศรษฐกิจ สังคม ทรัพยากรธรรมชาติและสิ่งแวดล้อมของ กลุ่มจังหวัดภาคกลางตอนล่าง ๒ ประกอบกับการพิจารณาจากความต้องการของภาคประชาชน สภาพแวดล้อมทั้งภายในและภายนอกของกลุ่มจังหวัด (SWOT) จากการมีส่วนร่วมของทุกภาคส่วนในกลุ่มจังหวัดได้แก่ ภาคประชาชน ภาคธุรกิจเอกชน และภาครัฐ โดยคำนึงถึงความเชื่อมโยงสอดคล้องกับแนวนโยบายของรัฐบาล ยุทธศาสตร์ตั้งแต่ยุทธศาสตร์ระดับชาติ ยุทธศาสตร์ระดับภาค สามารถจัดทำแผนพัฒนากลุ่มจังหวัด และ กำหนดประเด็นยุทธศาสตร์ของกลุ่มจังหวัดภาคกลางตอนล่าง ๒ ได้ดังนี้

#### แผนพัฒนากลุ่มจังหวัดภาคกลางตอนล่าง ๒

(ประจวบคีรีขันธ์ สมุทรสงคราม เพชรบุรี สมุทรสาคร)

#### วิสัยทัศน์

**“เพชรสมุทรคีรีมั่งคั่ง เศรษฐกิจเติบโต บนฐานทรัพยากรธรรมชาติและสิ่งแวดล้อมที่สมดุลและยั่งยืน”**

#### ความท้าทายที่สำคัญของกลุ่มจังหวัด

(๑) ที่อยู่อาศัยของสัตว์ทะเลถูกทำลายลง จึงต้องสร้างแหล่งที่อยู่อาศัยสัตว์ทะเล (ปะการังเทียม)อย่างต่อเนื่อง เพื่อสร้างระบบนิเวศให้เกิดความยั่งยืน

(๒) ความเชื่อมโยงของการท่องเที่ยวและพื้นที่เศรษฐกิจยังไม่ครอบคลุม

(๓) พื้นที่ชายฝั่งทะเลถูกกัดเซาะเฉลี่ยปีละ ๕ เมตร จึงต้องดำเนินการป้องกันและแก้ไขอย่างเร่งด่วน

(๔) แมลงศัตรูพืช (มะพร้าว) ระบาดในพื้นที่ ๔ จังหวัด

#### พันธกิจ

(๑) สร้างและฟื้นฟูธรรมชาติและทรัพยากรน้ำ เพื่อเป็นฐานในการลงทุนทางอุตสาหกรรมเกษตรกรรม และการท่องเที่ยว

(๒) สร้างระบบเชื่อมโยงแหล่งท่องเที่ยว พื้นที่เศรษฐกิจ และการค้าชายแดนสู่ AEC

(๓) ลดความรุนแรงปัญหาการกัดเซาะชายฝั่ง

(๔) หยุดการระบาดของแมลงศัตรูพืช (มะพร้าว)

## เป้าประสงค์

- (๑) สัตว์น้ำมีที่อยู่อาศัยและเพาะพันธุ์
- (๒) ไม่มีระบาดของแมลงศัตรูพืช (มะพร้าว)
- (๓) แหล่งท่องเที่ยวและพื้นที่เศรษฐกิจมีความเชื่อมโยงเป็นระบบสู่ AEC
- (๔) การกีดเซาะชายฝั่งทะเลได้รับการแก้ไขอย่างยั่งยืน

## ตัวชี้วัดผลสำเร็จหลัก(Key Performance Indicators:KPI) ที่ตอบสนองต่อประเด็นความท้าทาย

- (๑) จำนวนแห่งปะการังเทียม
- (๒) ระยะทางก่อสร้างถนนเชื่อมโยงแหล่งท่องเที่ยวและพื้นที่เศรษฐกิจ
- (๓) จำนวน MOU ความร่วมมือการท่องเที่ยวและการค้าชายแดน ณ จุดผ่านแดนถาวรไทย-เมียนมาร์
- (๔) ความยาวแนวป้องกันการกีดเซาะชายฝั่งทะเล
- (๕) ร้อยละที่ลดลงของพื้นที่ระบาดของศัตรูพืช (มะพร้าว)
- (๖) ร้อยละของความพึงพอใจในการดำเนินงานโครงการของกลุ่มจังหวัด

## ประเด็นยุทธศาสตร์

### ประเด็นยุทธศาสตร์ที่ ๑ : การสร้างต้นทุนทางทรัพยากรเพื่อการลงทุน

กลยุทธ์ที่ ๑.๑ สร้างปะการังเทียม เพื่อเป็นแหล่งอาศัยของสัตว์น้ำ

กลยุทธ์ที่ ๑.๒ พัฒนาศักยภาพในการกำจัดแมลงศัตรูพืชและถ่ายทอดเทคโนโลยีการผลิตพืชปลอดภัยให้แก่เกษตรกร

### ประเด็นยุทธศาสตร์ที่ ๒ : ความเชื่อมโยงของการท่องเที่ยวและพื้นที่เศรษฐกิจสู่ AEC

กลยุทธ์ที่ ๒.๑ ก่อสร้างถนนเชื่อมโยงการท่องเที่ยวและพื้นที่เศรษฐกิจ

กลยุทธ์ที่ ๒.๒ สร้างความสัมพันธ์ทางการท่องเที่ยวและการค้า ณ จุดผ่านแดนถาวรไทย - เมียนมาร์

### ประเด็นยุทธศาสตร์ที่ ๓ : การกีดเซาะชายฝั่งทะเล

กลยุทธ์ที่ ๓.๑ ปักไม้ไผ่ชะลอคลื่น

กลยุทธ์ที่ ๓.๒ สร้างเขื่อนกันทรายและคลื่น

กลยุทธ์ที่ ๓.๓ เรียงหินใหญ่กันคลื่น

## แผนพัฒนาจังหวัดเพชรบุรี (พ.ศ.๒๕๖๖-๒๕๗๐)

### วิสัยทัศน์จังหวัดเพชรบุรี

“เพชรบุรีเมืองต้นแบบตามศาสตร์พระราชาน่าอยู่ น่ากิน น่าเที่ยว สู่เมืองสร้างสรรค์ระดับสากล อย่างยั่งยืน”

### พันธกิจ

๑. เสริมสร้างขีดความสามารถของจังหวัดรองรับการแข่งขัน รองรับการพัฒนาตามทิศทาง การพัฒนาประเทศไทยที่มั่นคง มั่งคั่ง ยั่งยืน เป็นประเทศที่พัฒนาแล้ว

๒. เสริมสร้างความพร้อมของอุตสาหกรรมการท่องเที่ยวที่เข้มแข็ง เป็นมิตรกับสิ่งแวดล้อม และสร้างรายได้สู่ชุมชน สร้างงาน อาชีพแก่ประชาชน สร้างเศรษฐกิจจังหวัด

๓. ส่งเสริม สนับสนุนการพัฒนาการเกษตร และเกษตรอุตสาหกรรมก้าวหน้าแบบครบวงจรให้มีศักยภาพในการผลิตที่มีคุณภาพ

๔. เสริมสร้างสังคมคุณภาพ ให้มีสุขภาวะ เรียนรู้ และปรับตัวได้อย่างมีศักยภาพในการจัดการ ตนเองเป็นชุมชนพอเพียง ประชาชนมีความมั่นคงในชีวิตเป็นชุมชน ปลอดภัย อบอุ่น น่าอยู่

๕. อนุรักษ์ทรัพยากรธรรมชาติและสิ่งแวดล้อม และการบริหารจัดการ โดยการมีส่วนร่วม ของทุกภาคส่วน

๖. พัฒนาโครงสร้างพื้นฐานทางการคมนาคม และระบบโลจิสติกส์รองรับการพัฒนาเศรษฐกิจ สังคม ความมั่นคง และคุณภาพชีวิต

๗. พัฒนาระบบการบริหารจัดการภาครัฐให้มีความทันสมัย ธรรมภิบาล พัฒนาขีดสมรรถนะ บุคลากรภาครัฐทุกระดับให้มีความพร้อมรองรับยุทธศาสตร์จังหวัด และทิศทางการพัฒนาประเทศ

### **ประเด็นยุทธศาสตร์**

๑. การพัฒนาความมั่นคงด้านเศรษฐกิจจากฐานการท่องเที่ยว การค้าบริการ และการเกษตรแบบครบวงจร

๒. การเสริมสร้างความมั่นคง ความสงบเรียบร้อย และสังคมคุณภาพที่พึ่งตนเองได้ด้วยศาสตร์พระราชา

๓. การบริหารจัดการทรัพยากรธรรมชาติ สิ่งแวดล้อม อย่างสมดุลและยั่งยืน

### **ประเด็นการพัฒนาของจังหวัด**

**ประเด็นการพัฒนาที่ ๑ การพัฒนาเศรษฐกิจแบบครบวงจร จากฐานการค้า การลงทุน การบริการ การท่องเที่ยว และการเกษตร สู่ความมั่งคั่งยั่งยืน ด้วยนวัตกรรมและเทคโนโลยี**

#### **๑) วัตถุประสงค์**

(๑) เพื่อการสร้างโอกาสและเพิ่มรายได้ พัฒนาระบบการเกษตรสู่ระบบมาตรฐานและปลอดภัย เพิ่มมูลค่าในการผลิตให้มีคุณภาพ โดยการพัฒนาศักยภาพองค์กร/กลุ่มภาคการเกษตร และการจัดการสินค้าเกษตร

(๒) เพื่อการส่งเสริมและพัฒนากิจกรรมการท่องเที่ยว พัฒนา/ปรับปรุงภูมิทัศน์แหล่งท่องเที่ยว

(๓) การพัฒนาโครงสร้างพื้นฐานเพื่อเชื่อมโยงเส้นทางการค้า การลงทุนและการท่องเที่ยว

(๔) การสร้างเศรษฐกิจแบบ BCG

#### **๒) เป้าหมายและตัวชี้วัด**

(๑) มูลค่าผลิตภัณฑ์มวลรวมภาคเกษตรเพิ่มขึ้นร้อยละ ๐.๕

(๒) รายได้จากการท่องเที่ยวจังหวัดเพชรบุรีเพิ่มขึ้นร้อยละ ๕

(๓) จำนวนโครงสร้างพื้นฐานเชื่อมโยงการท่องเที่ยวได้รับการพัฒนาไม่น้อยกว่า ๕ แห่ง

(๔) มูลค่าผลิตภัณฑ์มวลรวม GPP เพิ่มขึ้นไม่น้อยกว่าร้อยละ ๐.๕

#### **๓) แนวทางการพัฒนา**

(๑) ยกระดับการบูรณาการและพัฒนาฐานข้อมูลเชื่อมโยงด้านการท่องเที่ยวการค้าการลงทุน

(๒) สร้างความเข้มแข็งทางเศรษฐกิจในภาคอุตสาหกรรมการท่องเที่ยวอย่างยั่งยืนกับสิ่งแวดล้อม

(๓) สนับสนุนการพัฒนาการเกษตรอัจฉริยะและเกษตรอุตสาหกรรมก้าวหน้าแบบครบวงจร

(๔) พัฒนาโครงสร้างพื้นฐานสาธารณูปโภครองรับการท่องเที่ยว

#### **๔) แผนงานและโครงการสำคัญ**

(๑) โครงการการพัฒนาภาคเกษตรสู่ความมั่งคั่ง ยั่งยืน ด้วยนวัตกรรมและเทคโนโลยี

(๒) โครงการพัฒนาโครงสร้างพื้นฐานเพื่อสนับสนุนการค้า การลงทุน การบริการและการท่องเที่ยว

### **ประเด็นการพัฒนาที่ ๒ การเสริมสร้างความมั่นคง ความสงบเรียบร้อย ด้วยต้นทุน**

**ทางสังคม ประชาชนพึ่งตนเองได้อย่างยั่งยืน ด้วยศาสตร์พระราชา**

#### **๑) วัตถุประสงค์**

(๑) สร้างความมั่นคงของชีวิตและสังคม ป้องกันการกระทำผิดกฎหมาย

(๒) พัฒนาศักยภาพการแก้ไขปัญหาเสพติด ประชาชนปลอดภัยอุ่นใจและเป็นสุข

(๓) การพัฒนาเพื่อลดความเหลื่อมล้ำสู่พื้นที่ชุมชนปลอดภัย

(๔) การปลูกฝังความรู้สึกสามัคคี และเทิดทูนสถาบันหลักของชาติ

(๕) ส่งเสริมคุณภาพชีวิตกลุ่มเปราะบาง

๒) เป้าหมายและตัวชี้วัด

(๑) ชุมชนต้นแบบขยายผลตามหลักปรัชญาเศรษฐกิจพอเพียงเพิ่มขึ้นไม่น้อยกว่า ๒ แห่ง

(๒) รายได้สร้างอาชีพทุกช่วงวัยไม่น้อยกว่า ร้อยละ ๐.๒

(๓) แนวทางการพัฒนา

(๑) เสริมสร้างสังคมสุขภาวะอย่างมีคุณภาพ

(๒) เสริมสร้างความมั่นคงและสงบเรียบร้อยด้วยกลไกภาคประชาสังคม

(๓) พัฒนาการบริหารแห่งรัฐขับเคลื่อนโมเดลเศรษฐกิจไทยแลนด์ ๔.๐ และรองรับสังคมดิจิทัล

(๔) พัฒนาบริการรัฐลดความเหลื่อมล้ำทางสังคม เพิงประสิทธิภาพภารกิจเชิงรุกทุกพื้นที่

(๕) สร้างสุขภาวะที่เข้มแข็งเท่าทันการเปลี่ยนแปลง

(๖) ส่งเสริมธรรมาภิบาลภาครัฐ

(๗) สร้างกระบวนการมีส่วนร่วม ชันเคลื่อนทุนทางสังคมด้วยศาสตร์พระราชา

แผนงานและโครงการสำคัญ

-โครงการเสริมสร้างความมั่นคง ความสงบเรียบร้อย ด้วยต้นทุนทางสังคมประชาชน พึ่งตนเองได้

**ประเด็นการพัฒนาที่ ๓ การบริหารจัดการทรัพยากรธรรมชาติ และสิ่งแวดล้อมอย่างสมดุลและยั่งยืน**

๑) วัตถุประสงค์

(๑) การพัฒนานวัตกรรมการจัดการขยะชุมชนและลดมลภาวะของเมือง

(๒) อนุรักษ์ และฟื้นฟูทรัพยากรธรรมชาติและสิ่งแวดล้อม

(๓) การสร้างเครือข่ายบริหารจัดการทรัพยากรธรรมชาติและสิ่งแวดล้อม

๒) เป้าหมายและตัวชี้วัด

(๑) ปริมาณขยะมูลฝอยชุมชนลดลงไม่น้อยกว่า ร้อยละ ๕ ต่อปี

(๒) ปริมาณพลังงานทางเลือก/พลังงานทดแทนเพิ่มขึ้น ร้อยละ ๑๐ ต่อปี

๓) แนวทางการพัฒนา

(๑) การพัฒนาและบูรณาการฐานข้อมูลด้านทรัพยากรธรรมชาติและสิ่งแวดล้อม

(๒) อนุรักษ์ ฟื้นฟู และบริหารความเสี่ยงด้านทรัพยากรธรรมชาติ

(๓) พัฒนาระบบบริหารจัดการทรัพยากรธรรมชาติและสิ่งแวดล้อมอย่างมีส่วนร่วม

(๔) ส่งเสริมการจัดการพลังงาน การใช้ประโยชน์จากทรัพยากรอย่างรู้คุณค่ารองรับการพัฒนาเศรษฐกิจ

(๕) การพัฒนาเมืองน่าอยู่เป็นมิตรกับสิ่งแวดล้อม

๔) แผนงานและโครงการสำคัญ

- โครงการการบริหารจัดการทรัพยากรธรรมชาติและสิ่งแวดล้อม

**ประเด็นการพัฒนาที่ ๔ การพัฒนาแบบมีส่วนร่วมสู่เมืองสร้างสรรค์ระดับสากล ด้วยทุนทางศิลป**

**วัฒนธรรม การท่องเที่ยว บนฐานทรัพยากร อัตลักษณ์ของท้องถิ่น และศักยภาพของพื้นที่**

๑) วัตถุประสงค์

(๑) สร้างการรับรู้แบบมีส่วนร่วมสู่เมืองสร้างสรรค์ระดับสากล

(๒) พัฒนาและยกระดับทุนทางศิลปวัฒนธรรม การท่องเที่ยว อัตลักษณ์ของท้องถิ่น และศักยภาพของพื้นที่

๒) เป้าหมายและตัวชี้วัด

รายได้จากการท่องเที่ยวจังหวัดเพชรบุรีเพิ่มขึ้น ร้อยละ ๕

การจัดกิจกรรมการท่องเที่ยวหรือกิจกรรม.การขับเคลื่อนเมืองสร้างสรรค์ไม่น้อยกว่า ๓ ครั้ง

๓) แนวทางการพัฒนา

(๑) การพัฒนาเมืองด้วยต้นทุนทางทรัพยากรและศักยภาพของพื้นที่

(๒) สร้างกลไกการมีส่วนร่วมภาคประชาสังคมเพื่อก้าวสู่เมืองสร้างสรรค์ระดับสากล

๔) แผนงานและโครงการสำคัญ

- โครงการการพัฒนาแบบมีส่วนร่วมสู่เมืองสร้างสรรค์ระดับสากล

#### ๑.๔ ยุทธศาสตร์การพัฒนาขององค์กรปกครองส่วนท้องถิ่นในเขตจังหวัด

ยุทธศาสตร์องค์การบริหารส่วนจังหวัดเพชรบุรี (พ.ศ.๒๕๖๖- ๒๕๗๐)

##### วิสัยทัศน์

เพชรบุรีเมืองน่าอยู่ น่ากิน น่าเที่ยว ประชาชนมีความปลอดภัยในชีวิตและทรัพย์สิน

#### ๑. ยุทธศาสตร์การพัฒนาด้านโครงสร้างพื้นฐาน

##### แนวทางการพัฒนา

- งานด้านคมนาคมและการขนส่ง ก่อสร้างปรับปรุงบำรุงรักษาถนน สะพาน ทางเท้า ท่อระบายน้ำ พัฒนาระบบจราจร
- งานด้านสาธารณูปโภค พัฒนาระบบไฟฟ้า
- ประปา พัฒนาแหล่งน้ำ คูคลอง และระบบชลประทาน
- งานด้านการผังเมือง ผังเมืองเฉพาะ และป้องกันการบุกรุกที่สาธารณประโยชน์
- ฯลฯ

#### ๒. ยุทธศาสตร์การพัฒนาด้านการส่งเสริมคุณภาพชีวิต

##### แนวทางการพัฒนา

- งานด้านการส่งเสริมเศรษฐกิจและอาชีพให้กับประชาชน
- งานด้านสวัสดิการสังคม(ผู้สูงอายุ/คนพิการ/ผู้ด้อยโอกาส/ผู้ป่วยเอดส์)
- งานด้านการศึกษา
- งานด้านการสาธารณสุข
- งานด้านส่งเสริมกีฬาและนันทนาการ
- ฯลฯ

#### ๓. ยุทธศาสตร์การพัฒนาด้านการจัดระเบียบชุมชน สังคม และการรักษาความสงบเรียบร้อย

##### แนวทางการพัฒนา

- งานด้านการรักษาความสงบเรียบร้อย
- งานด้านป้องกันและบรรเทาสาธารณภัย
- งานด้านแก้ไขป้องกันปัญหาเสพติด
- ฯลฯ

#### ๔. ยุทธศาสตร์การพัฒนาด้านการวางแผน การส่งเสริมการลงทุน พาณิชยกรรม เศรษฐกิจพอเพียง และการท่องเที่ยว

##### แนวทางการพัฒนา

- งานด้านการส่งเสริมการลงทุน
- งานด้านการพาณิชย์ยกรรม
- งานด้านการส่งเสริมเศรษฐกิจพอเพียง
- งานด้านการท่องเที่ยว
- ฯลฯ

**๕. ยุทธศาสตร์การพัฒนาด้านการบริหารจัดการและการอนุรักษ์ทรัพยากรธรรมชาติและสิ่งแวดล้อม  
แนวทางการพัฒนา**

- งานด้านการป้องกันและอนุรักษ์ทรัพยากรธรรมชาติและสิ่งแวดล้อม
- งานด้านการจัดการขยะในชุมชน
- งานด้านส่งเสริมให้เกิดการผลิต การบริการ การบริโภค เป็นมิตรกับสิ่งแวดล้อม
- ฯลฯ

**๖. ยุทธศาสตร์การพัฒนาด้าน ศาสนา ศิลปวัฒนธรรม จารีตประเพณี และภูมิปัญญาท้องถิ่น  
แนวทางการพัฒนา**

- งานด้านการส่งเสริม เผยแพร่ และอนุรักษ์ ศาสนา ศิลปวัฒนธรรม จารีต ประเพณี และภูมิปัญญาท้องถิ่น โบราณสถาน โบราณวัตถุ
- ฯลฯ

**๗. ยุทธศาสตร์พัฒนากระบวนการบริหารจัดการที่ดีในองค์กรและการมีส่วนร่วมของประชาชน  
แนวทางการพัฒนา**

- งานด้านการพัฒนาการบริหารจัดการที่ดีในองค์กร
- งานด้านการมีส่วนร่วมของประชาชน และการป้องกันการทุจริต
- งานด้านการปรับปรุงและพัฒนาบุคลากรในองค์กร
- งานด้านการปรับปรุงและพัฒนาเครื่องมือเครื่องใช้ และสถานที่ปฏิบัติงาน
- งานด้านการส่งเสริมความรู้ความเข้าใจเกี่ยวกับกิจการท้องถิ่น
- งานด้านการปรับปรุงและพัฒนารายได้
- งานด้านการส่งเสริมค่านิยม ๑๒ ประการ
- ฯลฯ

**ยุทธศาสตร์พัฒนาอำเภอบ้านลาด**

**วิสัยทัศน์อำเภอบ้านลาด**

“บ้านลาดน่าอยู่ น่าเที่ยว สืบสานวัฒนธรรมประเพณีที่ดีงาม การเกษตรก้าวหน้าและยั่งยืน ประชาชน  
ดำเนินวิถีชีวิตตามแนวปรัชญาเศรษฐกิจพอเพียง”

**พันธกิจ**

๑. เพิ่มประสิทธิภาพการบริหารจัดการของอำเภอโดยระดมพลัง การมีส่วนร่วมเชิงบูรณาการของทุกภาคส่วนเพื่อพัฒนาอำเภอให้เป็นเมืองน่าอยู่ น่าเที่ยว และประชาชนอยู่ดีมีสุข
๒. เสริมสร้างสมรรถนะและความเข้มแข็งของหมู่บ้าน / ชุมชน เพื่อให้ใช้แผนชุมชนที่มีคุณภาพเป็นยุทธศาสตร์ในการขับเคลื่อนการพัฒนา และการกำหนดตำแหน่งอาชีพตามศักยภาพ
๓. ภูมิสังคม และทุนทางสังคมโดยให้หมู่บ้าน / ชุมชน เปิดศูนย์กลางการพัฒนา ตามแนวทางเศรษฐกิจพอเพียง

**เป้าหมายประสงค์การพัฒนาอำเภอบ้านลาด**

๑. ทำให้อำเภอบ้านลาดน่าอยู่
๒. ทำให้อำเภอบ้านลาดน่าเที่ยว
๓. เพิ่มผลผลิตทางการเกษตร ผลิตภัณฑ์ปลอดภัยเพื่อการบริโภคทั้งในชุมชน ท้องถิ่น และขยายออกสู่ตลาดภายนอก

๔. เพิ่มศักยภาพผู้ผลิต/สินค้า SMEs/OTOP เพิ่มรายได้ให้แก่ชุมชนและท้องถิ่นและมีเครือข่ายผู้ประกอบการ

## ประเด็นยุทธศาสตร์ และแนวทางการพัฒนา/กลยุทธ์

### ๑. การทำให้อำเภอบ้านลาด สวย สะอาด มั่นคง ปลอดภัย สังคม และชุมชนเข้มแข็งประชาชนได้รับบริการที่ดีจากรัฐ

๑.๑ วางแผนการใช้ประโยชน์การใช้พื้นที่ให้เหมาะสม

๑.๒ พัฒนาสิ่งแวดล้อมชุมชน คูคลอง แม่น้ำ

๑.๓ การบริหารทรัพยากรธรรมชาติและสิ่งแวดล้อมภายใต้การมีส่วนร่วมของภาคประชาชน และองค์กรปกครองส่วนท้องถิ่น

๑.๔ สร้างสังคมแห่งการเรียนรู้ พัฒนาตนโดยยึดคุณธรรมนำความรู้และจริยธรรมเตรียมความพร้อมให้สอดคล้องกับการพัฒนา

๑.๕ สร้างเสริมคุณภาพชีวิตของประชาชน

๑.๖ สร้างเสริมความมั่นคงปลอดภัยในชีวิตและทรัพย์สินของประชาชน

๑.๗ สร้างเสริมความเข้มแข็งของชุมชนในเชิงบูรณาการตามแนวเศรษฐกิจพอเพียง

๑.๘ สร้างเสริมระบบการบริหารจัดการที่ดีและพัฒนาระบบข้อมูลสารสนเทศและบริการประชาชน

๑.๙ ส่งเสริมเทคโนโลยีการใช้พลังงานทดแทนและให้ประชาชนมีส่วนร่วมในการใช้พลังงานทดแทน

### ๒.) การพัฒนาให้เป็นเมืองท่องเที่ยวจัดกิจกรรมนันทนาการสืบทอดวัฒนธรรมประเพณีอันดีงามและเป็นแหล่งเรียนรู้ชุมชน ธรรมชาติและและการเกษตร

๒.๑ พัฒนาบุคลากรด้านการท่องเที่ยว (มัคคุเทศก์, องค์กรปกครองส่วนท้องถิ่น, ผู้ประกอบการ)

๒.๒ ปรับปรุงเส้นทางท่องเที่ยว และสาธารณูปโภคพื้นฐาน

๒.๓ พัฒนาเครือข่ายข้อมูลสารสนเทศเพื่อการท่องเที่ยว

๒.๔ ปรับปรุงและพัฒนาแหล่งท่องเที่ยว และศูนย์การเรียนรู้ ด้านชุมชน ธรรมชาติและและการเกษตร

๒.๕ ส่งเสริมการท่องเที่ยว ประวัติศาสตร์ ศิลปวัฒนธรรม ศาสนา ภูมิปัญญาท้องถิ่นสุขภาพการกีฬา และนันทนาการ

๒.๖ สร้างความมั่นคง สะดวกปลอดภัยแก่นักท่องเที่ยว

### ๓. การเพิ่มผลผลิตทางการเกษตร และอาหารที่ปลอดภัยเพื่อการบริโภคทั้งภายในท้องถิ่นและกระจายสู่ตลาด

๓.๑ ส่งเสริมและขยายผลการดำเนินงานตามปรัชญาเศรษฐกิจพอเพียงเกษตรทฤษฎีใหม่เกษตรอินทรีย์ โดยใช้โครงการอันเนื่องมาจากพระราชดำริเป็นต้นแบบ

๓.๒ พัฒนาแหล่งกักเก็บน้ำสำรองของท้องถิ่นและวางระบบชลประทานที่มีประสิทธิภาพ

๓.๓ กำหนดเขตการปลูกพืชเศรษฐกิจที่สำคัญในแต่ละตำบล

๓.๔ ส่งเสริมการตลาดทั้งในชุมชนและนอกชุมชนรวมทั้งการแลกเปลี่ยนผลผลิตทางการเกษตรกับชุมชนอื่น ๆ

๓.๕ บูรณาการแผนการฝึกอบรมของส่วนราชการลงสู่พื้นที่ร่วมกัน

๓.๖ ส่งเสริมการผลิตสินค้าเกษตรที่ปลอดภัยและมีคุณภาพตามเกณฑ์มาตรฐาน

### ๔. ส่งเสริมอุตสาหกรรม SMEs และ OTOP

๔.๑ สร้างเสริมความรู้ให้ชุมชนนำภูมิปัญญาท้องถิ่นมาพัฒนา สินค้า SMEs / OTOP และวิสาหกิจชุมชน

๔.๒ พัฒนามาตรฐานการผลิตและบรรจุภัณฑ์สินค้า SMEs / OTOP และวิสาหกิจชุมชน

๔.๓ ส่งเสริมด้านการตลาด สินค้า SMEs /OTOP และวิสาหกิจชุมชน

๔.๔ สร้างเสริมความรู้ด้านบริหารจัดการแลกเปลี่ยนเรียนรู้ระหว่างกลุ่ม และการเชื่อมโยงเครือข่ายผลิตภัณฑ์สู่การแข่งขันในระดับสากล

๔.๕ สนับสนุนให้โรงงานอุตสาหกรรมใช้เทคโนโลยีการผลิตที่สะอาดสามารถอยู่กับชุมชนและสิ่งแวดล้อม

๔.๖ พัฒนาศักยภาพ และสมรรถนะของแรงงาน เพื่อเข้าสู่อุตสาหกรรมเป้าหมาย

## ๒. ยุทธศาสตร์ขององค์กรปกครองส่วนท้องถิ่น

### ๒.๑ วิสัยทัศน์

“เกษตรกรรมก้าวหน้า พัฒนาชุมชนน่าอยู่มุ่งสู่แปรรูปผลผลิต ปลอดภัยในชีวิตและทรัพย์สิน”

### ๒.๒ ยุทธศาสตร์

#### ๑. ยุทธศาสตร์การพัฒนาด้านโครงสร้างพื้นฐาน

แนวทางการพัฒนา

- งานด้านคมนาคมและการขนส่ง ก่อสร้างปรับปรุงบำรุงรักษาถนน สะพาน ทางเท้า ท่อระบายน้ำ พัฒนาระบบ จราจร
- งานด้านสาธารณูปโภค พัฒนาระบบไฟฟ้า-ประปา พัฒนาแหล่งน้ำ คูคลอง และระบบชลประทาน
- งานด้านการผังเมือง ผังเมืองเฉพาะ และป้องกันการบุกรุกที่สาธารณประโยชน์
- ฯลฯ

#### ๒. ยุทธศาสตร์การพัฒนาด้านการส่งเสริมคุณภาพชีวิต

แนวทางการพัฒนา

- งานด้านการส่งเสริมเศรษฐกิจและอาชีพให้กับประชาชน
- งานด้านสวัสดิการสังคม (ผู้สูงอายุ/ผู้พิการ/ผู้ด้อยโอกาส/ผู้ป่วยเอดส์)
- งานด้านการศึกษา
- งานด้านการสาธารณสุข
- งานด้านส่งเสริมกีฬาและนันทนาการ
- ฯลฯ

#### ๓. ยุทธศาสตร์การพัฒนาด้านการจัดระเบียบชุมชน สังคม และการรักษาความสงบเรียบร้อย

แนวทางการพัฒนา

- งานด้านการรักษาความสงบเรียบร้อย
- งานด้านการป้องกันและบรรเทาสาธารณภัย
- งานด้านการแก้ไขป้องกันปัญหาเสพติด
- ฯลฯ

#### ๔. ยุทธศาสตร์การพัฒนาด้านการวางแผน การส่งเสริมการลงทุน พาณิชยกรรม เศรษฐกิจพอเพียง การท่องเที่ยว

แนวทางการพัฒนา

- งานด้านการส่งเสริมการลงทุน
- งานด้านการพาณิชยกรรม
- งานด้านการส่งเสริมเศรษฐกิจพอเพียง
- งานด้านการท่องเที่ยว
- ฯลฯ

#### ๕. ยุทธศาสตร์การพัฒนาด้านการบริหารจัดการและการอนุรักษ์ทรัพยากรธรรมชาติและสิ่งแวดล้อม

แนวทางการพัฒนา

- งานด้านการป้องกันและอนุรักษ์ทรัพยากรและสิ่งแวดล้อม
- งานด้านการจัดการขยะในชุมชน
- งานด้านการส่งเสริมให้เกิดการผลิต การบริการ การบริโภค เป็นมิตรกับสิ่งแวดล้อม
- ฯลฯ

#### ๖. ยุทธศาสตร์การพัฒนาด้านศิลปะ วัฒนธรรม จารีตประเพณี และภูมิปัญญาท้องถิ่น

#### แนวทางการพัฒนา

- งานด้านการส่งเสริมเผยแพร่และอนุรักษ์ศิลปวัฒนธรรม จารีตประเพณีและภูมิปัญญาท้องถิ่น  
โบราณสถาน โบราณวัตถุ

- ฯลฯ

๗. ยุทธศาสตร์การพัฒนาระบบการบริหารจัดการที่ดีในองค์กรและการมีส่วนร่วมของประชาชน

#### แนวทางการพัฒนา

- งานด้านการพัฒนาการบริหารจัดการที่ดีในองค์กร
- งานด้านการมีส่วนร่วมของประชาชน และการป้องกันการทุจริต
- งานด้านการปรับปรุงและพัฒนาบุคลากรในองค์กร
- งานด้านการปรับปรุงและพัฒนาเครื่องมือเครื่องใช้และสถานที่ปฏิบัติงาน
- งานด้านการส่งเสริมความรู้ความเข้าใจเกี่ยวกับกิจการท้องถิ่น
- งานด้านการปรับปรุงและพัฒนารายได้
- งานด้านการส่งเสริมค่านิยม ๑๒ ประการ
- ฯลฯ

#### ๒.๓ เป้าประสงค์/

- ๑) มีโครงสร้างพื้นฐานที่ดีและครอบคลุมพื้นที่สำหรับอำนวยความสะดวกให้กับประชาชน
- ๒) ประชาชนได้รับการส่งเสริมคุณภาพชีวิตและที่อยู่อาศัย
- ๓) ประชาชนได้รับความปลอดภัยในชีวิตและทรัพย์สิน
- ๔) ประชาชนมีรายได้เพียงพอสามารถพึ่งตนเองได้
- ๕) ชุมชนน่าอยู่และไม่เกิดมลภาวะสิ่งแวดล้อมที่เป็นพิษ
- ๖) ประชาชนได้อนุรักษ์ศิลปะ วัฒนธรรม จารีตประเพณีและภูมิปัญญาท้องถิ่น
- ๗) ประชาชนมีส่วนร่วมในการบริหารงานในองค์กรตามกระบวนการบริหารจัดการที่ดี

#### ๒.๔ ตัวชี้วัด

- ๑) มีโครงสร้างพื้นฐานร้อยละ ๙๐ ในการให้บริการแก่ประชาชน
- ๒) ประชาชนร้อยละ ๑๐ ได้รับการส่งเสริมคุณภาพชีวิตและที่อยู่อาศัย
- ๓) ประชาชนทุกคนได้รับความปลอดภัยในชีวิตและทรัพย์สิน
- ๔) ประชาชนมีรายได้เพิ่มขึ้นร้อยละ ๓ จากการลงทุน พาณิชยกรรมและการท่องเที่ยว
- ๕) ไม่มีมลภาวะสิ่งแวดล้อมที่เป็นพิษในพื้นที่
- ๖) ศิลปะ วัฒนธรรม จารีตประเพณีและภูมิปัญญาท้องถิ่นยังคงอยู่สืบไป
- ๗) ประชาชนมีความรู้และเข้าใจการบริหารงานในองค์กร

#### ๒.๕ ค่าเป้าหมาย

- ๑) มีโครงการพื้นฐานเพิ่มขึ้นไม่น้อยกว่า ๑๐ แห่ง/ปี
- ๒) การส่งเสริมคุณภาพชีวิตและที่อยู่อาศัยให้กับประชาชนไม่น้อยกว่า ๑๒ ครั้ง/ปี
- ๓) การสร้างความปลอดภัยในชีวิตและทรัพย์สินของประชาชนไม่น้อยกว่า ๕ ครั้ง/ปี
- ๔) การส่งเสริมให้ประชาชนมีรายได้เพิ่มขึ้นไม่น้อยกว่า ๕ ครั้ง/ปี
- ๕) การปรับปรุงภูมิทัศน์และสิ่งแวดล้อมที่ติดตลอดทั้งปี
- ๖) การส่งเสริมศิลปวัฒนธรรมจารีตประเพณีและภูมิปัญญาท้องถิ่นไม่น้อยกว่า ๕ ครั้ง/ปี
- ๗) มีการพัฒนาระบบการบริหารจัดการที่ดีในองค์กรและการมีส่วนร่วมของประชาชน

## ๒.๖ กลยุทธ์

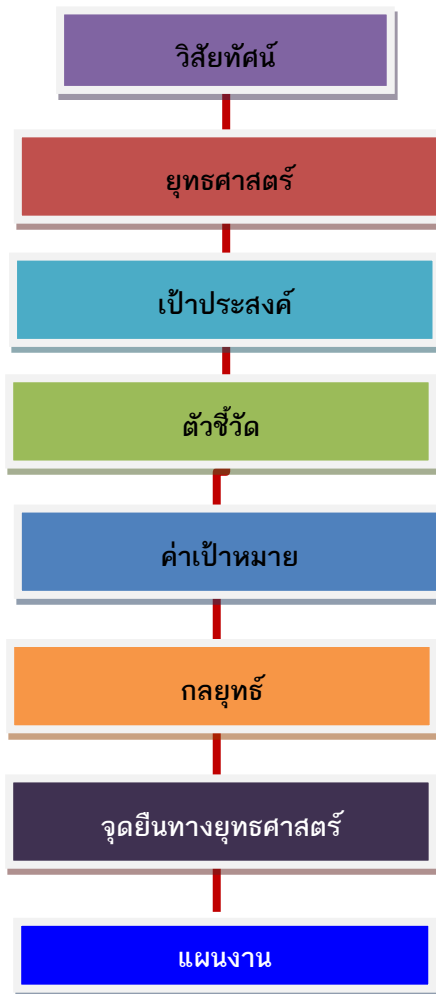
- ๑) พัฒนาชุดลอก คูคลองและจัดสร้างแหล่งน้ำ สวงวนและเก็บกักน้ำเพื่อการเกษตร เพื่อการอุปโภคและบริโภค รวมทั้งวางโครงการเพื่อแก้ไขปัญหาหน้าท่วมและน้ำแล้ง
- ๒) ส่งเสริมและพัฒนาระบบการศึกษา บุคลากรด้านการศึกษา ครู นักเรียน ให้เป็นผู้มีคุณภาพ มีทักษะและศักยภาพตามมาตรฐานสากล รองรับประชาคมอาเซียน
- ๓) พัฒนา ปรับปรุงพันธุ์พืชและเมล็ดพันธุ์พืชที่ดีมีคุณภาพ ส่งเสริมให้เกิดเกษตรอุตสาหกรรม ลดต้นทุน เพิ่มมูลค่าผลผลิตทางการเกษตร ปรับปรุงผลิตผลให้มีคุณภาพ ส่งเสริมสนับสนุนการถนอมและแปรรูปสินค้าทางการเกษตร ส่งเสริมให้มีการเลี้ยงสัตว์เศรษฐกิจ เพื่อการบริโภคเพื่อจำหน่ายและเพื่อการอนุรักษ์ และเพิ่มช่องทางตลาด
- ๔) ส่งเสริมชุมชนให้เข้มแข็ง พัฒนabethาพทของผู้นำชุมชน คณะกรรมการหมู่บ้านและชุมชนให้พัฒนabethาพทและคุณภาพชีวิตของเด็ก เยาวชน สตรี ผู้สูงอายุ ผู้พิการ ผู้ด้อยโอกาส ประชาชน และคุ้มครองสิทธิเสรีภาพของประชาชน พัฒนาคุณภาพและศักยภาพตามความสามารถของแรงงานในท้องถิ่น
- ๕) ป้องกันและแก้ไขปัญหาการเสพติด การผลิตและการจำหน่ายยาเสพติดในทุกกระดับ
- ๖) ดำเนินการโครงการ เพื่อให้บริการประชาชน และรับทราบปัญหา อุปสรรค และความต้องการของประชาชนในพื้นที่ พัฒนาศักยภาพของอาสาสมัครสาธารณสุขประจำหมู่บ้าน (อสม.) ส่งเสริมสุขภาพและอนามัยของประชาชนในทุกกระดับ ให้มีสุขภาพแข็งแรง
- ๗) ส่งเสริมสนับสนุนการวางระบบการพัฒนาด้านโครงสร้างพื้นฐานให้สอดคล้องกับความต้องการจำเป็นและความต้องการของประชาชน ก่อสร้าง ปรับปรุงเส้นทางคมนาคมอย่างทั่วถึง
- ๘) พัฒนาฟื้นฟูและส่งเสริมกิจกรรมด้านศาสนา ศิลปวัฒนธรรมและประเพณีของชุมชนท้องถิ่น โคราช โดยการอนุรักษ์สืบสานต่อและเชื่อมโยงสู่กิจกรรมการท่องเที่ยว
- ๙) ปรับปรุงโครงสร้างการบริหารงาน นำระบบสารสนเทศมาใช้ในการบริหารงานภายในองค์กร สนับสนุนบุคลากรในสังกัดให้ได้รับการศึกษาอบรม การทำวิจัย เพิ่มพูนความรู้
- ๑๐) เพิ่มประสิทธิภาพในการปฏิบัติราชการ
- ๑๑) ส่งเสริม สนับสนุนและร่วมมือกับส่วนราชการ หน่วยงานต่างๆ ในการเตรียมความพร้อมในการป้องกันภัย และการช่วยเหลือผู้ประสบภัย ติดตั้งระบบกล้องวงจรปิดในเขตชุมชนและสถานที่สำคัญ สนับสนุนการฝึกอบรมจัดตั้งและอบรมฟื้นฟูตำรวจบ้านและอาสาสมัครป้องกันภัยฝ่ายพลเรือน (อปพร.) และดูแลรักษาความปลอดภัยและการจราจร
- ๑๒) พัฒนาฟื้นฟูและอนุรักษ์ธรรมชาติ สิ่งแวดล้อม แหล่งน้ำ ลุ่มน้ำลำคลองและป่าไม้ให้มีความอุดมสมบูรณ์ สร้างจิตสำนึกเพื่อป้องกันและแก้ไขปัญหามลพิษและปัญหาสิ่งแวดล้อมของชุมชน จัดทำระบบกำจัดขยะรวม และจัดการขยะมูลฝอยและสิ่งปฏิกูล

## ๒.๗ จุดยืนทางยุทธศาสตร์

- ๑) การพัฒนาชุมชนให้หน้าอยู่มีความเข้มแข็ง โดยได้รับการบริการสาธารณะด้านโครงสร้างพื้นฐานที่จำเป็นเพื่อรองรับการขยายตัวของชุมชนและเศรษฐกิจ
- ๒) การพัฒนาระบบการศึกษาและส่งเสริมศิลปวัฒนธรรมท้องถิ่น
- ๓) ส่งเสริมและพัฒนาศักยภาพคนและความเข้มแข็งของชุมชนในการพึ่งตนเอง
- ๔) การกำจัดขยะมูลฝอย สิ่งปฏิกูลและมลภาวะสิ่งแวดล้อมที่มีอย่างยั่งยืน
- ๕) การพัฒนาระบบการบริหารจัดการภาครัฐที่ดีและมีส่วนร่วมจากทุกภาคส่วน

## ๒.๘ ความเชื่อมโยงของยุทธศาสตร์ในภาพรวม

การจัดทำแผนพัฒนาท้องถิ่นสี่ปีของอบต.มีความเชื่อมโยงของยุทธศาสตร์ในภาพรวม ดังนี้



### ๓.การวิเคราะห์เพื่อพัฒนาท้องถิ่น

#### ๓.๑ การวิเคราะห์กรอบการจัดทำยุทธศาสตร์ขององค์กรปกครองส่วนท้องถิ่น

ผลการวิเคราะห์ศักยภาพเพื่อประเมินสภาพการพัฒนาในปัจจุบันและโอกาสการพัฒนาในอนาคตของท้องถิ่น ด้วยเทคนิค SWOT ANALYSIS

การวิเคราะห์ศักยภาพเพื่อประเมินสภาพการพัฒนาในปัจจุบัน และโอกาสในการพัฒนาในอนาคตขององค์การบริหารส่วนตำบล เป็นการประเมินถึงโอกาสและภาวะคุกคามหรือข้อจำกัดอันเป็นสภาวะแวดล้อมภายนอกที่มีผลต่อการพัฒนาท้องถิ่น รวมถึงจุดแข็งและจุดอ่อนของท้องถิ่น อันเป็นสภาวะแวดล้อมภายในขององค์กรปกครองส่วนท้องถิ่น โดยใช้เทคนิคการ SWOT analysis เพื่อพิจารณาภาวะแวดล้อมปัจจัยภายในองค์การบริหารส่วนตำบลบ้านหาด ได้แก่ จุดแข็ง (STRENGTH-S) จุดอ่อน (WEAK-W) และปัจจัยภายนอกได้แก่ โอกาส (OPPORTUNITY-O) และอุปสรรค (THREAT-T) เป็นเครื่องมือดังนี้

#### จุดแข็ง (Strengths:S)

๑. เป็น อบต.ขนาดกลาง ที่มีความพร้อมทางด้านโครงสร้างพื้นฐาน และมีขีดความสามารถสูงในการให้บริการสาธารณะแก่ประชาชน เนื่องจากมีครัวเรือน/ประชากร เหมาะสมกับพื้นที่ประกอบกับอยู่ในเขตผังเมืองรวมของจังหวัดเพชรบุรี
๒. สภาพพื้นที่อุดมสมบูรณ์ มีระบบชลประทานทั่วถึง มีน้ำเพียงพอเหมาะสำหรับทำการเกษตรตามฤดูกาล

๓. เกษตรกรสามารถขายสินค้าการเกษตรได้อย่างสะดวกรวดเร็ว เนื่องจากมีพ่อค้าและแม่ค้าในพื้นที่ จำนวนมาก อีกทั้งยังมีจุดรับซื้อสินค้าทางการเกษตรจำนวน ๒ แห่ง คือ สหกรณ์การเกษตร อำเภอบ้านลาด และสหกรณ์การเกษตรหนองบัว อำเภอยายาง
๔. ระบบคมนาคมมีการเชื่อมต่อกับ อำเภอเมืองเพชรบุรี พื้นที่เหมาะสมกับการพัฒนาเป็นที่อยู่อาศัย

#### จุดอ่อน (Weaknesses:W)

๑. ประชาชนขาดการรวมกลุ่ม มีส่วนร่วมในการบริหารจัดการน้ำเพื่อการเกษตร ทำให้การจ่ายน้ำระบบชลประทาน ไม่เกิดความเป็นธรรมและเกิดประโยชน์สูงสุด
๒. ชุมชนยังขาดความเข้าใจในการมีส่วนร่วมการบริหารงานร่วมกับองค์การบริหารส่วนตำบลตามอำนาจหน้าที่
๓. การกระจายอำนาจของรัฐบาลไม่เป็นไปตามกฎหมาย ทำให้ อบต. มีงบประมาณจำกัดในการให้บริการสาธารณะแก่ประชาชนตามอำนาจหน้าที่

#### โอกาส (Opportunities:O)

๑. อยู่ใกล้ชุมชนเมือง,เดินทางสะดวกรวดเร็ว
๒. พื้นที่มีระบบชลประทานทั่วถึง เหมาะสมกับการพัฒนาการเกษตรแบบยั่งยืน
๓. ชุมชนมีความเหมาะสมกับการพัฒนาเป็นศูนย์การเรียนรู้ และพัฒนาส่งเสริมการท่องเที่ยวเชิงวิถีชุมชนการเรียนรู้ตามศูนย์เรียนรู้และการเกษตร
๔. มีระบบการประสานงานและการให้ความร่วมมือที่ดีของหน่วยงานต่างๆภายในพื้นที่

#### ปัญหา อุปสรรคหรือข้อจำกัด (Threats:T)

๑. สภาพการณ์ทางเศรษฐกิจที่ตกต่ำในระดับประเทศส่งผลกระทบต่อพัฒนาท้องถิ่น
๒. ปัญหาด้านต้นทุนการผลิตสูง
๓. ปัญหาขาดการมีส่วนร่วมของประชาชน
๔. ปัญหาทางรายได้ของครอบครัว ผู้สูงอายุ ผู้พิการ และผู้ด้อยโอกาส ขาดการดูแล และการจัดสวัสดิการ ยังไม่ทั่วถึงและเป็นธรรม
๖. ปัญหาขาดงบประมาณในการดำเนินการบริการสาธารณะโครงการขนาดใหญ่ที่เกิดประโยชน์แก่ประชาชนในพื้นที่สูงสุด

#### **๓.๒ การประเมินสถานการณ์สภาพแวดล้อมภายนอกที่เกี่ยวข้อง**

ในการจัดทำแผนพัฒนาท้องถิ่นสี่ปีขององค์การบริหารส่วนตำบลนั้นได้ทำการประเมินสถานการณ์สภาพแวดล้อมภายนอกที่เกี่ยวข้อง ซึ่งมีรายละเอียดดังนี้

ด้าน	สถานการณ์ภาพแวดล้อมภายนอกที่เกี่ยวข้อง	ขอบข่ายและปริมาณของปัญหา/ความต้องการ	พื้นที่เป้าหมาย/กลุ่มเป้าหมาย	ความคาดหวังและแนวโน้มอนาคต
๑. โครงการสร้างพื้นฐาน	๑) ขาดแคลนแหล่งน้ำในการเกษตรและน้ำประปาสำหรับอุปโภค-บริโภคยังไม่พอเพียงและยังไม่ได้มาตรฐาน	- แหล่งน้ำประปาในการอุปโภค-บริโภคและการเกษตร	- ในเขตองค์การบริหารส่วนตำบล	- ประชาชนมีแหล่งน้ำและมีน้ำประปาใช้อย่างพอเพียงมีคุณภาพตามมาตรฐานมากขึ้น
	๒) ไฟฟ้าส่องสว่างทางและที่สาธารณะยังไม่สามารถดำเนินการครอบคลุมพื้นที่ได้ทั้งหมด	- ไฟฟ้า	- ทางและที่สาธารณะในเขตองค์การบริหารส่วนตำบล	- ทางและที่สาธารณะมีแสงสว่างเพียงพอประชาชนได้รับความสะดวกในการสัญจรไปมาและป้องกันการเกิดอาชญากรรมได้
	๓) ประชาชนต้องการให้มีการพัฒนาเส้นทางให้ได้มาตรฐานการสัญจร อดบ.ไม่สามารถดำเนินการได้ครอบคลุมเนื่องจากมีข้อจำกัดด้านงบประมาณ	- เส้นทางคมนาคม	- เส้นทางคมนาคมที่เป็นสาธารณะและประชาชนมีความต้องการให้ดำเนินการ	- มีเส้นทางในการคมนาคมมาตรฐานและประชาชนได้รับความสะดวกปลอดภัยในการสัญจรไปมา
	- ห้วย หนอง คลอง บึง ตื้นเขินขาดการดูแลบำรุงรักษา	- สาธารณะ ลำคลอง	- ขุดลอกแหล่งน้ำให้มีความลึกและกว้างขึ้น	- มีแหล่งน้ำไว้ใช้ในการเกษตรและอุปโภคบริโภค
๒. ด้านสังคมและคุณภาพชีวิต	๑) มีการระบาดของโรคใหม่ โรคระบาด โรคติดต่อ	- ด้านสาธารณสุข	- ในเขตองค์การบริหารส่วนตำบล	- ชุมชนมีความตระหนักรู้ถึงการมีส่วนร่วมในการควบคุมป้องกันโรค
	๒) ประชาชนในพื้นที่ป่วยเป็นโรคเรื้อรังแนวโน้มที่เพิ่มขึ้น เช่น เบาหวาน ความดัน	- ด้านสาธารณสุข	- ประชาชนกลุ่มเสี่ยงและผู้ป่วย	- ผู้ป่วยเรื้อรังมีการดูแลสุขภาพให้ถูกต้องตามหลักสาธารณสุข
	๓) ปริมาณขยะเพิ่มมากขึ้น	- ด้านสิ่งแวดล้อม	- ในเขตองค์การบริหารส่วนตำบล	- ปริมาณขยะลดลงถูกกำจัดให้หมดด้วยวิธีการที่ถูกต้อง
	๔) ประชาชนบริโภคอาหารที่ปลอดภัย	- อาหารสินค้าเกษตรปลอดภัย	- ประชาชนในเขตองค์การบริหารส่วนตำบล	- ประชาชนทราบและสามารถเลือกบริโภคอาหารที่ปลอดภัยได้ถูกต้อง
	๕) ประชาชนในพื้นที่บางรายมีที่อยู่อาศัยไม่มั่นคงแข็งแรง	- ที่อยู่อาศัย	- ประชาชนในพื้นที่ที่ได้รับความเดือดร้อนเรื่องที่อยู่อาศัย	- ประชาชนในพื้นที่ได้รับความช่วยเหลือซ่อมแซมที่อยู่อาศัยให้มั่นคงแข็งแรง
ด้าน	สถานการณ์ภาพแวดล้อมภายนอกที่เกี่ยวข้อง	ขอบข่ายและปริมาณของปัญหา/ความต้องการ	พื้นที่เป้าหมาย/กลุ่มเป้าหมาย	ความคาดหวังและแนวโน้มอนาคต

๒. ด้านสังคมและคุณภาพชีวิต (ต่อ)	๖) ประชาชนบางครัวเรือนบริเวณน้ำที่ยังไม่สะอาดและมีสิ่งเจือปน เช่น จากน้ำฝน น้ำที่ไม่ได้คุณภาพ มีตะกอน	- การอุปโภค-บริโภค	- ประชาชนในเขตองค์การบริหารส่วนตำบล	- ประชาชนบริเวณน้ำที่สะอาดถูกสุขลักษณะ
	๗) เด็กและผู้สูงอายุบางครอบครัว ผู้สูงอายุอยู่ตามลำพังและรับภาระในการดูแลเด็ก	- สังคมในชุมชน	- ผู้สูงอายุและเด็กในเขตองค์การบริหารส่วนตำบล	- ผู้สูงอายุและเด็กได้รับการดูแลที่ดีโดยชุมชน
	๘) ผู้พิการไม่ได้รับความช่วยเหลือในดำรงชีวิต	- สังคมในชุมชน	- ผู้พิการในเขตองค์การบริหารส่วนตำบล	- ผู้พิการได้รับความช่วยเหลือในการดำรงชีวิตและทั่วถึง
	๙) ประชากรที่สูบบุหรี่ และดื่มสุรา		- ประชาชนที่สูบบุหรี่และดื่มสุรา	- ประชาชนเลิกสูบบุหรี่และเลิกดื่มสุรา
๓. ด้านการพัฒนาด้านการวางแผนการท่องเที่ยว เศรษฐกิจพอเพียง และบริหารจัดการอนุรักษ์ทรัพยากรธรรมชาติและสิ่งแวดล้อม	๑) ประชาชนไม่มีการวางแผนในการดำเนินงาน	- การวางแผน	- ประชาชนในเขตองค์การบริหารส่วนตำบล	- ประชาชนสามารถวางแผนการดำเนินงานได้เอง
	๒) ขาดแหล่งเงินทุนในการทำกิจการและประกอบอาชีพ	- การลงทุน	- ประชาชนในเขตองค์การบริหารส่วนตำบล	- มีแหล่งเงินทุนในการทำกิจการและประกอบอาชีพ
	๓) ประชาชนขาดสถานที่จำหน่ายสินค้า	- การพาณิชย์กรรม	- ตลาดรับซื้อสินค้า	- ร้านค้าแผงลอยมีสถานที่ในการขายจำหน่ายสินค้า
	๔) ผลผลิตทางการเกษตรราคาตกต่ำระยะทางการขนส่ง ผลผลิตไกลจากแหล่งรับซื้อ		- เกษตรกรในพื้นที่	- ผลผลิตมีราคาสูงขึ้น
	๕) แหล่งท่องเที่ยวในเขต อบต. ตั้งอยู่ในเขตพื้นที่ของอุทยาน	- การท่องเที่ยว	- ในเขตองค์การบริหารส่วนตำบล	- แหล่งท่องเที่ยวได้รับการพัฒนาเส้นทาง และมีกิจกรรมการท่องเที่ยวเพิ่มมากขึ้น
	๖) มีปัญหาเรื่องขยะเพิ่มมากขึ้น	- สิ่งแวดล้อม	- ประชาชนในเขตองค์การบริหารส่วนตำบล	- ปัญหาขยะลดลงและสามารถกำจัดขยะเองได้โดยไม่ส่งผลกระทบต่อชุมชน

